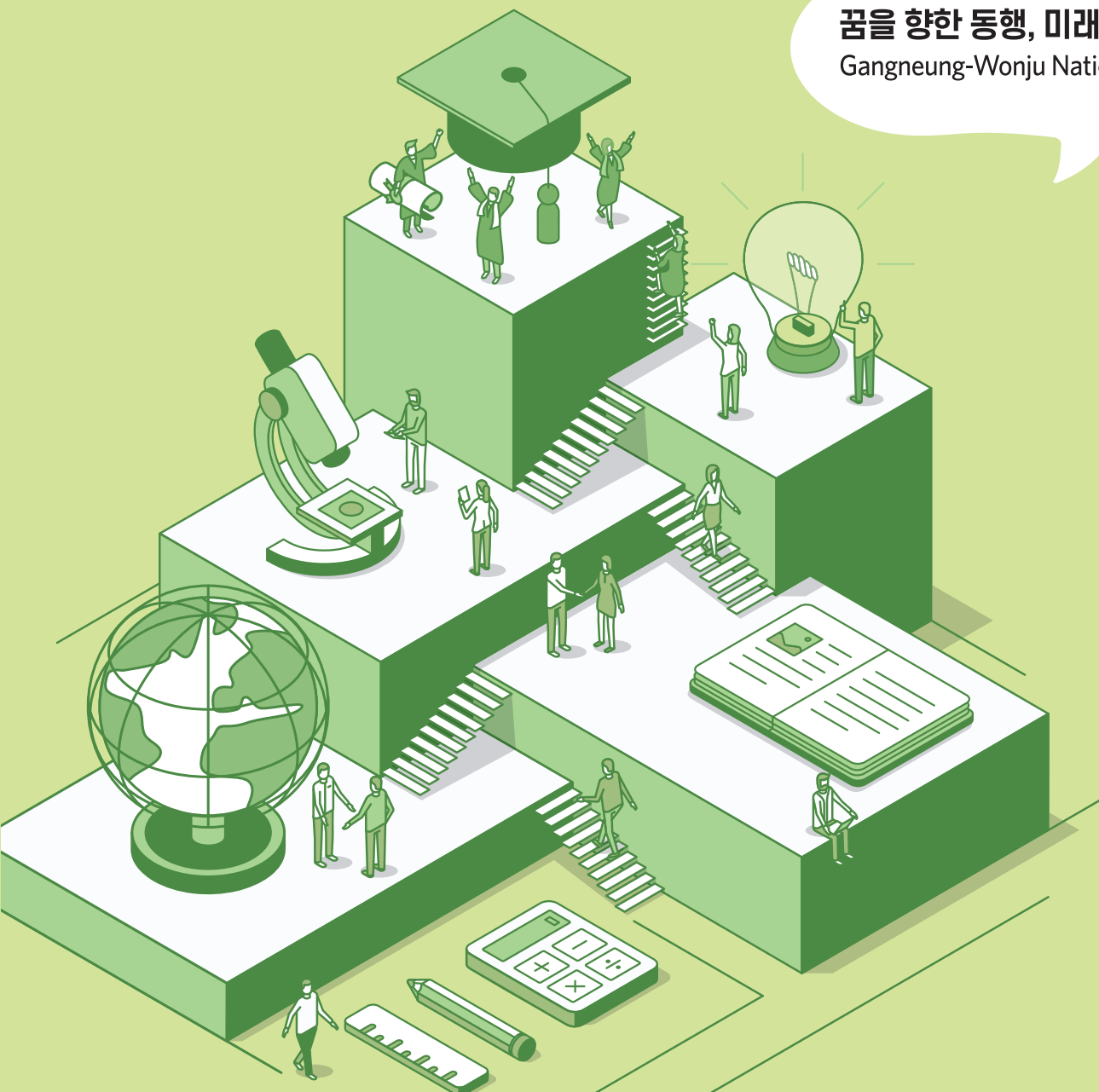


국립이런가 가능해, 그러니서 특별길해

2022학년도 정시모집 요강

꿈을 향한 동행, 미래를 여는 대학
Gangneung-Wonju National University



KTX 개통으로 수도권권과

더 가까워진 국립 강릉원주대학교



CONTENTS

I	2022학년도 정시모집 주요사항 _ 04
II	전형일정 _ 06
III	모집단위별 모집인원 _ 07
IV	지원자격 및 제출서류 _ 09
V	전형방법 _ 13
VI	전형원칙 _ 15
VII	대학입학전형 이의신청 처리절차 _ 16
VIII	원서접수 및 전형료 _ 17
IX	지원자 유의사항 _ 18
X	합격자 발표 및 등록안내 _ 20
XI	공통서식 _ 21

※ 대학안내 _ 24

1. 등록금 및 장학제도 _ 24
2. 학사제도 _ 28
3. 학생생활관 _ 30
4. 학생군사교육단 및 군인 육성프로그램 _ 32
5. 국제화프로그램 _ 35
6. 학생성공지원본부 _ 37
7. 사회맞춤형 산학협력선도대학육성사업 _ 41
8. 국립대학육성사업 _ 43
9. 대학혁신지원사업 _ 44
10. 캠퍼스 안내도 _ 45



미래를 바꿀 인재를 교육합니다

학생 중심의 커리큘럼으로 인류의 미래를 이끌어갈 인재를 교육하는 곳,
강릉원주대학교 단과대학은 해람인을 진리의 길로 인도하는 등대입니다.

인문대학

College of Humanities

강릉원주대학교 인문대학은 인간이 살아가면서 느끼고, 생각하고, 표현하고, 행동함에 따르는 근원적인 사고와 정서를 탐구합니다. 이에 따라 전통과 현대의 소통 및 조화를 위해 변화하는 사회에 걸맞은 교육과정을 운영해 왔습니다. 강릉원주대학교 인문대학은 학생들이 자아를 발견하고 꿈을 향해 나아갈 수 있도록 합리적 사고 및 창조적 능력 배양에 심혈을 기울이고 있습니다.

- 국어국문학과
- 영어영문학과
- 독어독문학과
- 중어중문학과
- 일본학과
- 철학과
- 사학과

사회과학대학

College of Social Sciences

강릉원주대학교 사회과학대학은 현대사회의 여러 조직과 집단 그리고 그 속에 존재하는 인간과 조직의 상호작용을 이해하고 해석합니다. 사회과학대학은 인간의 경제활동, 기업활동, 법 및 행정제도 등에 대한 폭넓은 영역을 대상으로 연구와 실무 능력 증진을 위해 노력하고 있습니다. 강릉원주대학교 사회과학대학은 변화의 시대 속에서 정보와 지식을 바탕으로 인간 사회의 흐름을 읽어 현재에 마주한 사회문제를 해결하고자 학제적이고 다학문적인 연구와 교육을 합니다.

- 경영학과
- 회계학과
- 관광경영학과
- 경제학과
- 무역학과
- 국제통상학과
- 도시계획·부동산학과
- 법학과
- 자치행정학과

자연과학대학

College of Natural Sciences

강릉원주대학교 자연과학대학은 국가와 사회의 수준을 가늠하는 척도이자 국제사회 경쟁력의 기본이 되는 기초과학을 연구합니다. 자연현상의 보편적 법칙을 체계화한 자연과학은 합리적이고 논리적인 일반원리의 도출뿐만 아니라 결론에 도달하기 위한 과정도 중요한 학문입니다. 이를 위해 강릉원주대학교 자연과학대학은 수학, 물리학, 화학, 생물학의 기초과학을 실습하고 정보통계학, 대기환경과학의 응용과학을 탐구하며 인류 사회에 이바지하는 전문 인재 양성을 목표로 하고 있습니다.

- 수학과
- 정보통계학과
- 물리학과
- 생물학과
- 대기환경과학과
- 화학신소재학과

생명과학대학

College of Life Sciences

강릉원주대학교 생명과학대학은 인간의 생명과 관련된 현상을 연구하고, 건강한 생활과 생명 존중의 가치를 높이는 데 집중합니다. 현재 생명과학분야는 첨단기술의 발전으로 신기술이 대거 등장했고, 산업구조 또한 신속한 변화가 이어지고 있습니다. 이러한 시대적 변화에 부응하여 강릉원주대학교 생명과학대학은 교수진의 역량을 강화하고, 학생들이 교육과 연구에 집중할 수 있도록 지원하며, 각종 연구소 및 연구센터를 운영해 분야별 연구를 활발하게 진행합니다.

- 식품영양학과
- 식품가공유통학과
- 해양식품공학과
- 해양생태환경학과
- 수산생명의학과
- 해양생명과학과
- 식물생명과학과
- 환경조경학과



공과대학

College of Engineering

강릉원주대학교 공과대학은 다양한 공학교육과정을 제공해 국제적 경쟁력을 갖추고 국가의 산업발전을 이끌어 갈 이공계 인재 양성을 목표로 두고 있습니다. 현시대는 4차 산업혁명의 도래와 과학기술 발전의 가속화 등으로 인해 원천기술과 실용적 공학기술의 조화가 중요한 상황입니다. 강릉원주대학교 공과대학은 실무교육과 연구 프로젝트 참여의 기회를 제공 하고, 해외 대학원 진출을 독려해 글로벌 엔지니어 및 과학자로서의 한 단계 더 발전할 수 있도록 지원하고 있습니다.

- 전자공학과
- 세라믹신소재공학과
- 신소재금속공학과
- 토목공학과
- 생명화학공학과

예술체육대학

College of Arts and Physical Education

강릉원주대학교 예술체육대학은 삶의 질을 향상시키고 나아가 인류 문화 발전에 기여할 수 있는 예술과 체육 분야의 전문가를 육성하고 있습니다. 노력과 재능의 조화가 요구되는 예술과 체육 분야에서 꾸준한 자기 수양과 전문가가 지녀야 할 능력 개발은 필수적인 요소입니다. 강릉원주대학교 예술체육대학은 새로운 문화를 창조할 수 있는 예술인을 양성하고, 경쟁력 있는 지도자가 될 수 있는 체육인에게 선진화된 교육 프로그램을 제공하고 있습니다.

- 조형예술·디자인학과
- 체육학과
- 음악학과
- 패션디자인학과

치과대학

College of Dentistry

강릉원주대학교 치과대학은 강원도 유일의 지역 거점 치과 대학이자 치의예과 및 치의학대로 구성된 학부 중심 체제를 유지하고 있습니다. 더불어 치위생학과 신설과 구강과학연구소 및 치의학교육연구센터 운영 등으로 명실상부한 종합 구강과학 교육기관으로 발돋움했습니다. 학생 개개인을 배려한 강의실 및 실험시설과 첨단시설을 갖춘 강릉원주대학교 치과대학은 양질의 교육으로 우수한 치과의사를 양성해 지역사회 및 국가발전에 기여 하고 있습니다.

- 치의예과
- 치위생학과

보건복지대학

College of Health and Welfare

강릉원주대학교 보건복지대학은 고령화, 가족구조의 변화와 다양성, 다문화사회의 요구 등 현대사회의 변화추세와 요구에 부응할 수 있는 창의적이고 능동적인 인재양성을 위해 최상의 교수학습 제공 및 교육환경을 지원하고 있습니다. 이를 토대로, 4년간의 교수학습 과정을 통해 국민의 건강을 책임지는 유능한 간호사 양성, 전문적 지식을 갖추고 실천적 지식을 수행 할 수 있는 유아교사 양성, 다문화 사회에 적합한 인권과 복지를 실천할 수 있는 인재 양성, 사회복지에 기여할 수 있는 사회 복지 전문가 양성에 그 목적을 두고 있습니다.

- 유아교육과
- 간호학과
- 사회복지학과
- 다문화학과

과학기술대학

College of Science and Technology

강릉원주대학교 과학기술대학은 21세기 국가 경쟁력의 척도가 될 과학기술에서 기존의 학문을 뛰어넘는 신기술에 대한 연구를 진행합니다. 과학기술의 기초 이론은 빠르게 발전하고 있는 미래사회에서 신성장 동력을 창출할 수 있는 원동력으로, 어느 때 보다 그 중요성이 확대되고 있습니다. 강릉원주대학교 과학 기술대학은 창의력과 과학적 사고를 겸비한 4차 산업형 인재를 선발해 미래 과학기술을 선도할 인재로 성장시키기 위해 최선의 노력을 다하고 있습니다.

- 컴퓨터공학과
- 멀티미디어공학과
- 기계공학과
- 자동차공학과
- 전기공학과
- 정보통신공학과
- 산업경영공학과

I. 2022학년도 정시모집 주요사항



01 주요 변경사항(2021학년도 대비 2022학년도 변경내용)

주요 변경 사항	2021학년도	2022학년도
모집단위 명칭 변경	·해양자원육성학과 ·해양생물공학과 ·해양분자생명과학과 ·음악과	→ ·해양생태환경학과 ·수산생명의학과 ·해양생명과학과 ·음악학과

02 전형유형 및 모집인원(총 180명 선발)

구분	전형유형	전형명	모집인원
정원 내	수능위주	수능(가군 일반)	0 + ★(수시모집 미충원 이월인원)
		수능(나군 일반)	2 + ★(수시모집 미충원 이월인원)
		수능(다군 일반)	178 + ★(수시모집 미충원 이월인원)
정원 외	수능위주	농어촌	0 + ★(수시모집 미충원 이월인원)
		특성화고	0 + ★(수시모집 미충원 이월인원)
		저소득	0 + ★(수시모집 미충원 이월인원)
합 계			180 + ★(수시모집 미충원 이월인원)

※ ★ 표기 인원은 수시모집에서 미충원 인원이 발생할 경우 정시모집으로 이월하여 모집

03 수능성적(백분위) 100%로 선발

- 전 모집단위에서 수능성적만으로 선발

※ 예체능계열 수시 미충원 인원도 수능성적만으로 선발



04 수능성적 반영 비율

모집계열	모집단위	수능성적 활용지표	국어	수학	영어	탐구			한국사
			화법과 작문, 언어와 매체 중 택1	확률과 통계, 미적분, 기하 중 택1		사회	과학	직업	
인문사회 /예체능	해당 모집단위	백분위	40	10	25	20 (우수 1과목)			5
자연과학 /공학	해당 모집단위	백분위	10	40	25	20 (우수 1과목)			5
	치의예과	백분위	20	25	20		30 (2과목 평균)		5

※ 탐구영역 반영방법

전 모집단위(치의예과 제외): 사회탐구, 과학탐구, 직업탐구 중 우수 1과목 반영
 치의예과: 과학탐구 * 2과목 평균 반영

* 과학탐구(물리학 I · II, 화학 I · II, 생명과학 I · II, 지구과학 I · II) 2과목 평균 반영

※ 대학수학능력시험 가산점 부여 방법

모집계열	대학 또는 학과	가산점
자연과학 /공학	자연과학대학, 생명과학대학, 공과대학, 과학기술대학, 치과대학 치위생학과, 보건복지대학 간호학과	· 수학: <미적분 또는 기하 선택 시> 취득 백분위의 10% 가산점 부여 · 과학탐구: 취득 백분위의 5% 가산점 부여* * 탐구영역 반영 시 가산점 부여 후 우수과목으로 1과목 반영
	치과대학 치의예과	· 해당없음

05 수능최저학력기준 미적용

- 다만, 농어촌 전형의 치의예과는 수능최저학력기준 적용

06 모집군 별 1회, 총 3회 지원 가능

- ㉠, ㉡, ㉢군 모집 군 별로 1회씩 총 3회 지원 가능

07 인문사회계열, 자연과학계열, 공학계열, 예체능계열 구분없이 지원 가능

08 면접, 논술, 실기 고사 미실시



본 「2022학년도 정시 모집요강」의 내용은 한국대학교육협의회 심의 결과, 코로나 확산 상황 등에 따라 변동될 수 있으므로
 원서 접수 전 우리대학 입학안내 홈페이지에서 최종 모집요강 및 공지사항을 반드시 확인 후 지원하시기 바랍니다.

II. 전형일정



구 분	일 정	장 소	비 고
원서접수	2021.12.30.(목) 09:00 ~ 2022.1.3.(월) 20:00	· 인터넷 원서접수	· 인터넷원서접수 · (※)진학어플라이 · (※)유웨이어플라이
제출서류 도착기한 (해당자에 한함)	2022.1.7.(금) 18:00 (우체국 접수 분까지 유효)	· 제출주소: 우)25457, 강원도 강릉시 죽헌길 7 강릉원주대학교 입학과	· 방문 또는 등기우편으로 제출 (기한 내 미제출 시 입학사정 대상에 서 제외)
합격자 발표	2022.2.8.(화)이전	· 대학 홈페이지	· 개별통지하지 않음 · 입학안내 홈페이지에 공고
합격자 등록	2022.2.9.(수) 09:00 ~ 2.11.(금) 18:00	· 전국 금융기관	· 대학 홈페이지에서 납입금 고지서 출력 후 가상계좌로 납부
미등록 총원 합격자 발표 기간	합격자 등록 종료 후 ~ 2.20.(일) 21:00까지	· 대학 홈페이지	· 구체적 일정은 추후 대학 홈페이지 에서 안내
미등록 총원 합격자 등록 기간	합격자 등록 종료 후 ~ 2.21.(월) 18:00까지	· 전국 금융기관	· 대학 홈페이지에서 납입금 고지서 출력 후 가상계좌로 납부

- ※ 위 일정은 대학 사정에 따라 변경될 수 있으며, 변경사항이 있는 경우 입학 안내 홈페이지에 게재하오니 전형기간 중 수시로 확인하시기 바랍니다.
- ※ 전액 장학금 수혜 대상자도 반드시 등록금 납부기간에 대학 홈페이지를 통하여 등록확인절차를 완료하여야 하며, 기간 내 등록확인을 하지 않았을 경우 미등록자로 합격을 취소합니다.
- ※ 추가모집(원서 접수/전형/합격자 발표/등록: 2022.02.22.(화) 09:00 ~ 2.28.(월) 21:00, ※합격통보마감: 2022.02.27.(일) 21:00까지)은 정시모집 최종 등록 결과 미충원 인원이 발생한 모집단위에 한하여 실시할 예정입니다.

III. 모집단위별 모집인원



캠퍼스	대학	모집단위	교직과정	계열	모집단위코드	모집인원	정원내				정원외				
							일반전형		일반전형		농어촌	특성화고	저소득	합계	
							㉞군	㉞군	㉞군	㉞군					㉞군
강릉캠퍼스	인문대학	국어국문학과	○	인문사회	101	31			1+★	1+★	★		★	★	
		영어영문학과	○		102	30			1+★	1+★					
		독어독문학과			103	17			★	★					
		중어중문학과	○		104	25			3+★	3+★					
		일본학과			105	23			3+★	3+★					
		철학과	○		106	23			2+★	2+★					
		사학과			107	20			3+★	3+★					
	소계					169				13+★	13+★	★		★	★
	사회과학대학	경영학과	○	인문사회	201	30			2+★	2+★	★ (회계 학과 제외)	★ (회계 학과 제외)	★ (회계 학과 제외)	★ (회계 학과 제외)	
		회계학과			202	31		2+★		2+★					
		관광경영학과			203	41			★	★					
		경제학과			204	27			2+★	2+★					
		무역학과	○		205	29			3+★	3+★					
		국제통상학과			206	34			5+★	5+★					
		도시계획·부동산학과			207	33			4+★	4+★					
		법학과			208	30			★	★					
		자치행정학과			209	32			1+★	1+★					
	소계					287			2+★	17+★	19+★	★	★	★	★
	자연과학대학	수학과		자연과학	301	26			1+★	1+★	★		★	★	
		정보통계학과			302	26			4+★	4+★					
		물리학과	○		303	22			1+★	1+★					
생물학과		○	304		23			2+★	2+★						
대기환경과학과			305		32			2+★	2+★						
화학신소재학과		○	306		32			2+★	2+★						
소계					161				12+★	12+★	★		★	★	
생명과학대학	식품영양학과	○	자연과학	401	30			4+★	4+★	★		★	★		
	식품가공유통학과	○		402	27			1+★	1+★						
	해양식품공학과	○		403	33			2+★	2+★						
	해양생태환경학과	○		404	31			3+★	3+★						
	수산생명의학과	○		405	29			2+★	2+★						
	해양생명과학과	○		406	30			1+★	1+★						
	식물생명과학과	○		407	32			1+★	1+★						
	환경조경학과			408	30			5+★	5+★						
소계					242				19+★	19+★	★	★	★	★	

- ▶ 한국대학교육협의회의 대학입학전형시행계획 승인사항에 따라 수시 모집인원은 변경될 수 있음
- ▶ 모집인원 ★표시는 수시모집 해당 전형에서 미충원시 선발합니다. (단, 회계학과 정원의 전형 미선발)
- ▶ 수시모집 등록 결과에 따라 모집인원의 변경이 있을 수 있으며, 최종 모집인원은 원서 접수 전 입학안내 홈페이지에서 확인 바랍니다.



캠퍼스	대학	모집단위	교직과정	계열	모집단위코드	모집인원	정원내				정원외					
							일반전형	일반전형	일반전형	합계	농어촌	특성화고	저소득	합계		
							㉠군	㉡군	㉢군		㉣군	㉤군	㉥군			
강릉캠퍼스	공과대학	전자공학과	○	공학계열	501	77			8+★	8+★		★				
		세라믹신소재공학과			502	28			3+★	3+★						
		신소재금속공학과	○		503	30			7+★	7+★	★		★	★		
		토목공학과	○		504	37			4+★	4+★		★				
		생명화학공학과	○		505	29			6+★	6+★						
		소계					201			28+★	28+★	★	★	★	★	
	예술체육대학	조형예술·디자인학과	미술		예체능	601	47	★			★					
			도자디자인			602	28	★			★					
			섬유디자인			603	29	★			★					
		체육학과				604	35	★			★					
		음악학과	피아노	○		606	29				★	★				
			성악			607	29				★	★				
			관현악			608	29				★	★				
			작곡			609	29				★	★				
		패션디자인학과				610	26			★		★				
소계					137	★	★	★	★							
치과대학	치의예과			자연과학	701	40			20+★	20+★	★			★		
	치위생학과			자연과학	702	30			★	★	★			★		
	소계					70			20+★	20+★	★			★		
강릉캠퍼스 소계					1,267		2+★	109+★	111+★	★	★	★	★			
원주캠퍼스	보건복지대학	유아교육과		인문사회	801	61			9+★	9+★						
		간호학과	○	자연과학	802	75			30+★	30+★			★	★		
		사회복지학과		인문사회	803	30			1+★	1+★	★			★		
		다문화학과		인문사회	804	29			3+★	3+★	★			★		
	소계					195			43+★	43+★	★		★	★		
과학기술대학	공학계열	컴퓨터공학과	○	공학계열	901	71			6+★	6+★						
		멀티미디어공학과			902	31			1+★	1+★						
		전기공학과			905	30			5+★	5+★						
		정보통신공학과			906	31			3+★	3+★	★	★	★	★		
		기계공학과			903	56			6+★	6+★						
		자동차공학과			904	31			3+★	3+★						
		산업경영공학과			907	33			2+★	2+★						
소계					283			26+★	26+★	★	★	★	★			
원주캠퍼스 소계					478			69+★	69+★	★	★	★	★			
합계					1,745		2+★	178+★	180+★	★	★	★	★			

- 유아교육과는 일반대학 교육과로서 전공 교과목 및 교직 교과목을 모두 이수할 경우 유치원 정교사 2급자격증이 발급됩니다.
- 토목공학과는 한국공학인증교육원(ABECK)의 인증을 획득하여 공학교육인증 프로그램을 운영하고 있으며 단일인증제를 시행하고 있음
- 치의예과는 「고등교육법」 제11조의2에 따라 한국치의학교육평가원의 인증을 받음.(인증기간 2020년 3월~2024년 2월)
- 간호학과는 「고등교육법」 제11조의2에 따라 한국간호교육평가원의 인증을 받음.(인증기간 2021년 6월~2026년 6월)
- 계열구분은 한국대학교육협의회 표준분류를 따름
- 과학기술대학의 정보통신공학과, 멀티미디어공학과, 자동차학과는 2019년에 선정된 산학융합지구 조성사업에 참여하고 있으며, 2023년에 새로운 환경을 구축하여 3학년부터 문막반계산업단지 산학융합캠퍼스에서 특성화 맞춤형 교육과정을 수학함.

Ⅳ. 지원자격 및 제출서류



01 전형별 지원자격

구 분	지 원 자 격	모집인원
공통	2022학년도 대학수학능력시험에 응시한 자	
정원내 일반전형 ㉠, ㉡, ㉢군	· 국내 고등학교 졸업(예정)자 또는 검정고시 출신자 등 법령에 의하여 이와 동등 이상의 학력이 있다고 인정된 자	180 + ★ (수시모집 미충원 이월인원)
정원외 농어촌 (㉣군)	<p>국내 고등학교 졸업(예정)자로서 아래 ① 또는 ②의 조건 중 하나를 만족하는 자</p> <p>① 「지방자치법」 제3조에 따른 읍·면 또는 「도서·벽지 교육진흥법」 제2조에 따른 도서·벽지 지역에 소재하는 중학교 및 고등학교에서 1학년 입학일부터 졸업일까지 전 교육과정을 이수하고 동일기간 동안 본인 및 부모 모두가 농어촌지역 또는 도서·벽지 지역에 거주한 자 (유형 I)</p> <p>② 「지방자치법」 제3조에 따른 읍·면 또는 「도서·벽지 교육진흥법」 제2조에 따른 도서·벽지 지역에 소재하는 초등학교, 중학교 및 고등학교의 전 교육과정을 이수하고 본인이 농어촌지역 또는 도서·벽지 지역에 거주한 자 (유형 II)</p> <p>※ 검정고시출신자, 특수목적고 출신자 제외 ※ 고교졸업 이후 또는 재학 중 읍·면이 동으로 행정구역이 개편된 경우 동을 읍·면으로 보아 자격을 부여 ※ 부 또는 모가 사망, 이혼 사유에 해당하는 경우에도 지원 가능 ※ 부모가 이혼한 경우에는 법률상의 이혼일 이후부터 친권자의 주소지를 기준으로 함 ※ 부모 중 일방이 사망·실종된 경우에는 법률상의 사망일 또는 실종일 이후부터 생존하는 부 또는 모를 기준으로 하고, 쌍방이 사망·실종된 경우에는 실종일 또는 사망일 이후부터 지원자의 주민등록을 기준으로 함 ※ 입양한 양자의 경우에는 법률상의 입양일부부터 친권이 있는 양부모를 기준으로 하되, 친권과 양육권이 서로 경합될 때에는 양육권을 우선으로 함</p>	0 + ★ (수시모집 미충원 이월인원)
정원외 특성화고 (㉤군)	<p>「초·중등교육법 시행령」 제91조제1항에 따른 특성화고등학교(자연현장실습 등 체험위주의 교육을 전문으로 실시하는 고등학교 제외) 및 특성화고에서 제공하는 것과 같은 교육과정으로 운영되는 학과가 있는 일반고(종합고) 졸업(예정)자로서 아래 ① 또는 ②의 조건 중 하나를 만족하는 자</p> <p>① 대학이 지정한 지원가능 모집단위에 해당되는 동일계열 인정 고교 기준학과를 이수한 자</p> <p>② 고교의 기준학과가 대학의 기준학과와 다르더라도 대학의 모집단위와 관련된 전문교과를 30단위 이상 이수한 자</p> <p>※ 종합고의 일반고 교육과정 졸업(예정)자, 산업수요맞춤형고(마이스터고) 졸업(예정)자는 지원할 수 없음</p>	0 + ★ (수시모집 미충원 이월인원)
정원외 저소득 (㉥군)	<p>국내 고등학교 졸업(예정)자 또는 검정고시 출신자 등 법령에 의하여 이와 동등 이상의 학력이 있다고 인정되는 자로 아래의 자격요건 중 하나를 만족하는 자</p> <p>① 「국민기초생활보장법」 제2조 제1호에 따른 수급권자, 제2호에 따른 수급자</p> <p>② 「국민기초생활보장법」 제2조 제10호에 따른 차상위계층</p> <p>③ 「한부모가족지원법」 제5조 또는 제5조의2에 따른 지원 대상자</p>	0 + ★ (수시모집 미충원 이월인원)

★ 표기 인원은 수시모집에서 미충원 인원이 발생할 경우 정시모집으로 이월하여 모집



02 제출서류

가. 기본 서류


구 분	제 출 서 류	비 고
공통	학교생활기록부 1부	· 온라인 제공에 동의한 경우 별도로 제출할 필요 없음 ※ 단, 온라인 제공 비대상교 출신자 및 2013년 1월 이전 졸업자는 학생부 사본(학교장 직인 날인) 제출

나. 전형별 제출서류

구 분	제 출 서 류 명	비 고
정원의 농어촌 (㉠군)	<ul style="list-style-type: none"> · 중학교 입학일부터 고등학교 졸업일까지 해당지역에서 부모와 거주하면서 소재 학교에 다닌 학생(1유형) - 농어촌학생전형 지원 확인서(농어촌학교 재학사실 확인 포함)대학 서식 1부 - 중학교 학교생활기록부 사본 1부 - 주민등록초본(주소지 변동사항이 기재된 것) 부·모 및 학생 총 3부 - 주민등록등본 또는 가족관계증명서 1부 - 부모 사망 시에는 주민등록등본 1부 + 가족관계증명서 1부 - 부모 이혼 시에는 주민등록등본 1부 + 혼인관계증명서 1부 + 기본증명서(상세) 1부 · 초등학교, 중학교 및 고등학교의 모든 교육과정을 해당지역에서 거주하면서 이수한 학생(2유형) - 농어촌학생전형 지원 확인서(농어촌학교 재학사실 확인 포함)대학 서식 1부 - 초등학교, 중학교 학교생활기록부 사본 1부 - 학생 주민등록초본(주소지 변동사항이 기재된 것) 1부 	<ul style="list-style-type: none"> · 졸업예정인 합격자는 고등학교 졸업일까지 지원자격을 유지하여야 함, 자격 확인을 위하여 최종 등록 후 위 서류를 재제출 하여야 함. (제출 일정은 추후 홈페이지 공고)
정원의 특성화고 (㉠군)	<ul style="list-style-type: none"> · 고교의 기준학과가 대학기준학과와 다르더라도 대학의 모집단위와 관련된 전문교과를 30단위 이상 이수한 경우 - 학교생활기록부 사본 1부(모집단위와 관련된 전문교과 표시) - 특성화고교졸업자전형 지원확인서(대학 서식) 1부 	
정원의 저소득 (㉠군)	<ul style="list-style-type: none"> · 기초생활수급(권)자 - 지방자치단체에서 발급한 증명서(수급자 증명서) 1부 - 주민등록 등본 또는 가족관계증명서(자녀확인용) 1부 · 차상위계층 - 차상위분인부담경감대상자 증명서 1부 - 장애수당 대상자 확인서 1부 - 장애인연금 수급자 확인서 1부 - 자활근로자 확인서 1부 - 차상위계층 확인서 1부 · 한부모 가족 지원 대상자 - 한부모가족증명서 1부 	<ul style="list-style-type: none"> · 수험생 명의로 발급받지 않은 서류는 가구원 확인을 위하여 "가족관계증명서" 함께 제출

※ 서류 미제출자는 입학 사정 대상에서 제외함

※ 지원자격 확인 서류는 원서 접수일[2021.12.30.(목)] 이후에 발급 · 확인받은 서류만 인정

제출기간 2022.1.7.(금) 18:00(우체국 접수 분까지 유효) 

제출처 [우] 25457, 강원도 강릉시 죽헌길7 강릉원주대학교 입학과

연락처 [전화] 033-640-2739~2741 / 033-640-2941~2942

[팩스] 033-640-2079

다. 특성화고 정원의 전형 동일 계열 인정 고교 기준 학과

모 집 단 위	기준학과 및 동일 계열 교과			
	2015개정 교육과정 이전		2015개정 교육과정	
	동일 계열 교과	교육과정의 기준학과명	동일 계열 교과	교육과정의 기준학과명
· 경영학과 · 회계학과	상업정보계열	경영정보과, 회계정보과, 무역정보과, 유통정보과, 금융정보과, 정보처리과, 콘텐츠개발과, 전자상거래과, 상업디자인과, 관광경영과	경영 금융	경영 사무과, 재무 회계과 유통과, 금융과, 판매과
			정보 통신	정보컴퓨터과
	농생명산업계열	농산물유통정보과	농림 수산 해양 경영 금융	농업과 유통과
	수산해운계열	해양생산과, 수산양식과, 지역수산과, 항만물류과, 해양정보과	농림 수산 해양	해양생산과, 수산양식과
· 관광경영학과	상업정보계열	경영정보과, 회계정보과, 무역정보과, 유통정보과, 금융정보과, 정보처리과, 콘텐츠개발과, 전자상거래과, 상업디자인과, 관광경영과	경영 금융	경영 사무과, 재무 회계과 유통과, 금융과, 판매과
	농생명산업계열	식품가공과, 환경 관광농업과	미용·관광·레저 농림·수산 해양	관광·레저과 해양레저과
	수산·해운 계열	항만물류과, 해양정보과	식품가공	식품가공과
· 경제학과	상업정보계열	경영정보과, 회계정보과, 무역정보과, 유통정보과, 금융정보과, 정보처리과, 콘텐츠개발과, 전자상거래과, 상업디자인과, 관광경영과	경영 금융	경영 사무과, 재무 회계과 유통과, 금융과, 판매과
	수산·해운 계열	항만물류과	선박 운항	항해과
· 무역학과	상업정보 계열	경영정보과, 회계정보과, 무역정보과, 유통정보과, 금융정보과, 정보처리과, 콘텐츠개발과, 전자상거래과, 상업디자인과, 관광경영과	경영 금융	경영 사무과, 재무 회계과 유통과, 금융과, 판매과
	수산·해운 계열	항만물류과, 해양정보과	선박 운항	항해과
· 국제통상학과	상업정보 계열	경영정보과, 회계정보과, 무역정보과, 유통정보과, 금융정보과, 정보처리과, 콘텐츠개발과, 전자상거래과, 상업디자인과, 관광경영과	경영 금융	경영 사무과, 재무 회계과 유통과, 금융과, 판매과
	농생명산업계열	농산물유통정보과	농림 수산 해양 경영 금융	농업과 유통과
	수산·해운 계열	해양레저산업과, 항만물류과	농림 수산 해양	해양레저과
· 환경조경학과	공업계열	토목과, 건축과	건설	토목과, 건축시공과, 조경과
	농생명산업계열	조경과, 환경관광농업과, 식물자원과, 산림자원과, 농업토목과	농림 수산 해양	농업과, 원예과, 농업토목과
· 전자공학과	공업 계열	기계과, 전자기계과, 자동차과, 조선과, 항공과, 금속재료과, 전기과, 전자과, 통신과, 토목과, 컴퓨터응용과, 토목과, 건축과, 화학공업과, 환경공업과, 섬유과, 인쇄과, 컴퓨터게임과, 영상제작과	기계	기계과, 냉동공조과 자동차과, 조선과, 항공과
			건설	토목과, 건축시공과, 조경과
			재료	금속재료과, 세라믹과, 산업설비과
			화학 공업	화학공업과
			섬유 의류	섬유과, 의류과
			전기 전자	전기과, 전자과
			정보 통신	방송 통신과, 정보컴퓨터과
· 토목공학과	공업 계열	기계과, 전자기계과, 자동차과, 조선과, 항공과, 금속재료과, 전기과, 전자과, 통신과, 토목과, 컴퓨터응용과, 건축과, 화학공업과, 환경공업과, 섬유과, 인쇄과, 컴퓨터게임과, 영상제작과	기계	기계과, 냉동공조과, 자동차과, 조선과, 항공과
			건설	토목과, 건축시공과, 조경과
			재료	금속재료과, 세라믹과, 산업설비과
			화학 공업	화학공업과
			섬유 의류	섬유과, 의류과
	전기 전자	전기과, 전자과		
정보 통신	방송 통신과, 정보컴퓨터과			
	정보 통신	식물자원과, 산림자원과, 농업토목과	농림 수산 해양	농업과, 원예과, 산림자원과, 농업토목과
	수산·해운 계열	냉동공조과, 동력기계과	선박운항	기관과
· 컴퓨터공학과 · 멀티미디어공학과 · 정보통신공학과	상업정보계열	경영정보과, 회계정보과, 무역정보과, 유통정보과, 금융정보과, 정보처리과, 콘텐츠개발과, 전자상거래과	경영 금융	경영 사무과, 재무 회계과 유통과, 금융과, 판매과

모 집 단 위	기존학과 및 동일 계열 교과			
	2015개정 교육과정 이전		2015개정 교육과정	
	동일 계열 교과	교육과정의 기존학과명	동일 계열 교과	교육과정의 기존학과명
· 컴퓨터공학과 · 멀티미디어공학과 · 정보통신공학과	공업계열	기계과, 전자기계과, 자동차과, 조선과, 항공과, 금속재료과, 전기과, 전자과, 통신과, 컴퓨터응용과, 토목과, 건축과, 디자인과, 화학공업과, 섬유과, 환경공업과, 인쇄과, 컴퓨터게임과, 만화애니메이션과	기계	기계과, 냉동공조과 자동차과, 조선과, 항공과
			건설	토목과, 건축시공과, 조경과
			재료	금속재료과, 세라믹과, 산업설비과
			화학 공업	화학공업과
			섬유 의류	섬유과, 의류과
			전기 전자	전기과, 전자과
			정보 통신	방송 통신과, 정보컴퓨터과
	농생명산업계열	농산물유통정보과	농림 수산 해양 경영 금융	농업과, 농업기계과 유통과
	수산해운계열	전자통신과, 항만물류과, 해양정보과	정보 통신 농림 수산 해양	방송 통신과, 정보컴퓨터과 해양생산과, 수산양식과
· 기계공학과	공업 계열	기계과, 전자기계과, 자동차과, 조선과, 항공과, 금속재료과, 전기과, 전자과, 통신과, 컴퓨터응용과, 토목과, 건축과, 화학공업과, 환경공업과, 섬유과, 인쇄과, 컴퓨터게임과	기계	기계과, 냉동공조과 자동차과, 조선과, 항공과
			건설	토목과, 건축시공과, 조경과
			재료	금속재료과, 세라믹과, 산업설비과
			화학 공업	화학공업과
			섬유 의류	섬유과, 의류과
			전기 전자	전기과, 전자과
			정보 통신	방송 통신과, 정보컴퓨터과
	농생명산업계열	조경과, 농업기계과	농림 수산 해양	농업토목과, 농업기계과
	수산·해운 계열	냉동공조과, 동력기계과	선박운항	기관과
· 자동차공학과	상업정보 계열	경영정보과, 회계정보과, 무역정보과, 유통정보과, 금융정보과, 정보처리과, 콘텐츠개발과, 전자상거래과	경영 금융	경영 사무과, 재무 회계과 유통과, 금융과, 판매과
	공업 계열	기계과, 전자기계과, 자동차과, 조선과, 항공과, 금속재료과, 전기과, 전자과, 통신과, 컴퓨터응용과, 토목과, 건축과, 화학공업과, 환경공업과, 섬유과, 인쇄과, 컴퓨터게임과, 만화애니메이션과	기계	기계과, 냉동공조과 자동차과, 조선과, 항공과
			건설	토목과, 건축시공과, 조경과
			재료	금속재료과, 세라믹과, 산업설비과
			화학 공업	화학공업과
			섬유 의류	섬유과, 의류과
			전기 전자	전기과, 전자과
			정보 통신	방송 통신과, 정보컴퓨터과
	농생명산업계열	조경과, 농업기계과, 농업토목과	농림 수산 해양	농업토목과, 농업기계과
수산·해운 계열	냉동공조과, 동력기계과	선박운항	기관과	
· 전기공학과	상업정보 계열	정보처리과	정보 통신	방송 통신과, 정보컴퓨터과
	수산·해운 계열	전자통신과		
	공업 계열	기계과, 전자기계과, 전기과, 전자과, 통신과, 컴퓨터응용과	기계 전기·전자	기계과 전자과
· 산업경영공학과	상업정보 계열	경영정보과, 회계정보과, 무역정보과, 유통정보과, 금융정보과, 정보처리과, 콘텐츠개발과, 전자상거래과	경영 금융	경영 사무과, 재무 회계과 유통과, 금융과, 판매과
	공업 계열	기계과, 전자기계과, 자동차과, 조선과, 항공과, 금속재료과, 전기과, 전자과, 통신과, 컴퓨터응용과, 토목과, 건축과, 화학공업과, 환경공업과, 섬유과, 인쇄과, 컴퓨터게임과	기계	기계과, 냉동공조과, 자동차과, 조선과, 항공과
			건설	토목과, 건축시공과, 조경과
			재료	금속재료과, 세라믹과, 산업설비과
			화학 공업	화학공업과
			섬유 의류	섬유과, 의류과
			전기 전자	전기과, 전자과
			정보 통신	방송 통신과, 정보컴퓨터과
	농생명산업계열	농업기계과, 농산물유통정보과	농림 수산 해양	농업토목과, 농업기계과
수산·해운 계열	냉동공조과, 동력기계과, 해양생산과, 항만물류과, 해양정보과	농림 수산 해양	해양생산과, 수산양식과	

V. 전형방법



01 전형요소별 반영 비율

모집시기	모 집 단 위	전형요소별 반영배점(비율)		전형총점(비율)
		수능		
㉔군	조형예술·디자인학과(이월시), 체육학과(이월시)	1,000(100%)		1,000(100%)
㉕군	회계학과, 패션디자인학과(이월시)			
㉖군	해당 모집단위 (이월시 음악학과 포함)			

▶ 총점은 소수점 둘째 자리에서 반올림하여 소수점 첫째 자리까지 반영

02 대학수학능력시험 반영 방법

가. 대학수학능력시험 영역별 반영 비율

모집계열	모집단위	수능성적 활용지표	국어	수학	영어	탐구			한국사
			화법과 작문, 언어와 매체 중 택1	확률과 통계, 미적분, 기하 중 택1		사회	과학	직업	
인문사회 /예체능	해당 모집단위	백분위	40	10	25	20 (우수 1과목)			5
자연과학 /공학	해당 모집단위	백분위	10	40	25	20 (우수 1과목)			5
	치의예과	백분위	20	25	20		30 (2과목 평균)		5

▶ 탐구영역 반영 방법

- 전 모집단위(치의예과 제외): '사회탐구, 과학탐구, 직업탐구' 중 우수 1과목을 반영

- 치의예과: 과학탐구 ※ 2과목 평균 반영

※과학탐구 과목: 물리 I · II, 화학 I · II, 생명과학 I · II, 지구과학 I · II

▶ 수능 미응시 영역(과목)은 0점 처리



나. 대학수학능력시험 성적 계산 방법

모집계열	모집단위	구분	반영점수	수능시험 영역(과목)별 반영방법
인문사회/예체능	해당 모집단위	일반전형, 농어촌, 특성화고, 저소득	1,000	(국어 백분위)×4.0 + (수학 백분위)×1.0 + (영어 등급별 반영점수*)×2.5 + (탐구영역 백분위)×2.0 + (한국사 등급별 반영점수**)×0.5
자연과학/공학	해당 모집단위	일반전형, 농어촌, 특성화고, 저소득	1,000	(국어 백분위)×1.0 + (수학 백분위+수학<미적분 또는 기하 선택 시> 가산점)×4.0 + (영어 등급별 반영점수*)×2.5 + (탐구영역 백분위+과학탐구 가산점)×2.0 + (한국사 등급별 반영점수**)×0.5
자연과학	치의예과	일반전형, 농어촌	1,000	(국어 백분위)×2.0 + (수학 백분위)×2.5 + (영어 등급별 반영점수*)×2.0 + [(Σ과학탐구영역 백분위)÷2]×3.0 + (한국사 등급별 반영점수**)×0.5

*대학수학능력시험 영어 등급별 반영점수

등급	1	2	3	4	5	6	7	8	9
점수	100	95	90	85	77.5	70	62.5	55	40

**대학수학능력시험 한국사 등급별 반영점수

등급	1	2	3	4	5	6	7	8	9
점수	100	100	100	100	100	90	80	70	60

다. 대학수학능력시험 가산점 부여 방법

모집계열	대학/학과	가산점
자연과학/공학	자연과학대학, 생명과학대학, 공과대학, 과학기술대학, 치과대학 치위생학과, 보건복지대학 간호학과	· 수학<미적분 또는 기하 선택 시> 취득 백분위의 10% 가산점 부여 · 과학탐구 선택 시 취득 백분위의 5% 가산점 부여* * 탐구영역 반영 시 가산점 부여 후 우수과목으로 1과목 반영
자연과학	치과대학 치의예과	· 가산점 부여 해당 없음

라. 치의예과 수능최저학력기준(농어촌 전형)

전형	모집단위	수능최저학력기준
농어촌	치의예과	<div style="border: 1px dashed black; padding: 5px;"> <ul style="list-style-type: none"> · 국어(선택과목: 화법과 작문, 언어와 매체 중 택 1) · 수학(선택과목: 확률과 통계, 미적분, 기하 중 택 1) · 영어 · 과학탐구(우수 1과목※) </div> <p>위 4개 영역 중 3개 영역(수학 필수)의 합이 6등급 이내 ※물리 I·II, 화학 I·II, 생명과학 I·II, 지구과학 I·II 중 우수 1과목 반영</p>

VI. 전형원칙



01 선발방법

- 가. 모집단위별로 입학전형 성적 총점(1,000점 만점)의 성적순으로 선발합니다.
 - ※ 총점은 소수점 둘째 자리에서 반올림하여 소수점 첫째 자리까지 반영(소수점 셋째자리 이하 반영안함)
- 나. 수시모집의 미충원인원은 정시모집으로 이월하여 선발합니다.
- 다. 성적사정 결과 총점이 동일한 경우에는 동점자 처리기준을 따릅니다.
- 라. 조형예술·디자인학과(도자디자인, 섬유디자인), 음악학과의 모집분야(전공)별 정원을 충원하지 못할 경우에는 학과의 모집분야(전공)별 정원을 조정하여 충원할 수 있으며, 충원방법은 학과 전체 탈락자 중에서 성적순으로 선발합니다.
- 마. 최초합격자 및 지원자격 미달자를 제외한 응시자 전원에게 예비후보 순위를 부여합니다.
- 바. 미등록으로 결원이 발생할 경우에는 예비후보자를 성적순으로 충원합니다.
- 사. 대학수학능력시험 영역 중 미응시 과목은 0점 처리하여 사정합니다.

02 동점자 처리기준

- 가. 인문/사회과학/예술체육/보건복지대학(간호학과 제외)
 - : 수능반영 점수를 기준으로 ‘국어-영어-수학-탐구’ 성적 우수자 순
- 나. 자연과학/생명과학/공과/과학기술대학, 치과대학 치위생학과 및 보건복지대학 간호학과
 - : 수능반영 점수를 기준으로 ‘수학-영어-탐구-국어’ 성적 우수자 순
- 다. 치과대학 치의예과
 - : 수능반영 점수를 기준으로 ‘수학-영어-국어-탐구-탐구 1영역-탐구 2영역’ 성적 우수자 순
 - ※ 탐구영역은 지원자 선택과목 중 높은 성적순으로 탐구 1영역, 탐구 2영역 배정

03 기타 모집요강에 명시하지 않은 사항은 “입학전형관리위원회”의 결정에 따릅니다.

GWNU



Ⅶ. 대학입학전형 이의신청 처리절차

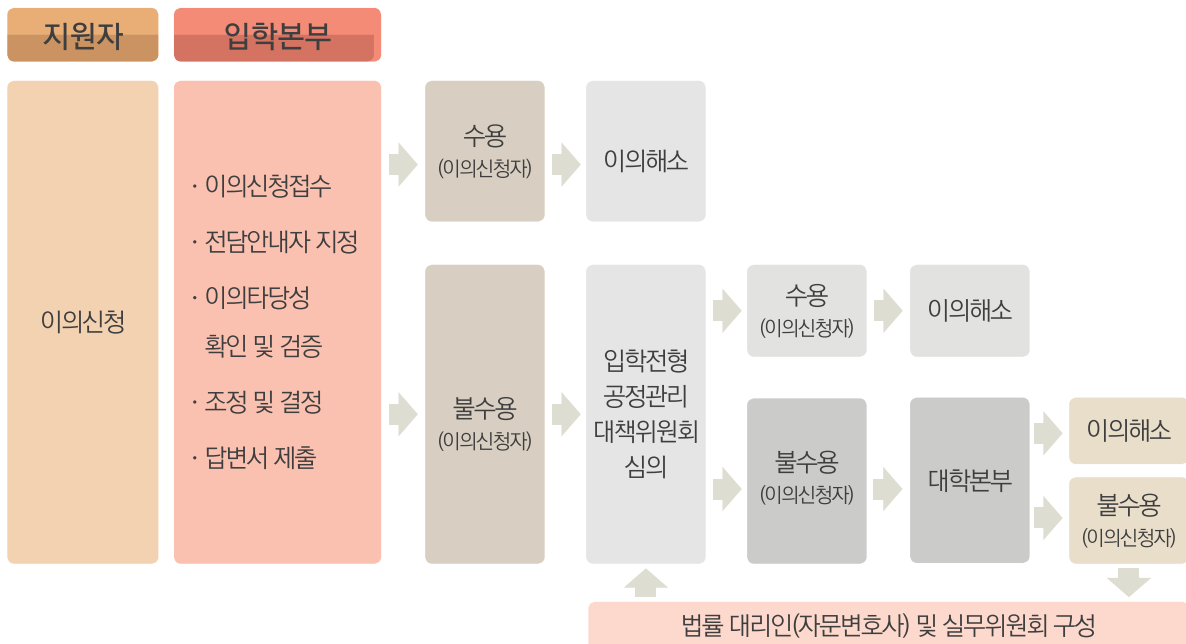


01 이의신청 방법

가. 지원자가 합격자 발표에 대한 이의가 있을 경우 합격자 발표 후 14일 이내에 대학이 제시한 이의신청서를 작성하여 우편 또는 메일로 제출하여야 함

02 이의신청 처리절차 흐름도

【 대학입학전형 이의신청 처리절차 】



Ⅷ. 원서접수 및 전형료



01 접수방법

인터넷접수(진학어플라이, 유웨이어플라이)만 실시

02 접수기간

2021.12.30.(목) 09:00 ~ 2022.1.3.(월) 20:00

03 접수 전 준비사항

- 가. 인터넷 접속이 가능한 Windows PC(인터넷 접수만 가능)
- 나. 전형료 결제를 위한 지원자 또는 원서에 기재된 보호자 명의로 된 통장(비밀번호) 또는 신용카드(비밀번호)
- 다. 접수 전 6개월 이내에 촬영된 상반신 사진파일(3cm × 4cm의 jpg 또는 gif 규격 파일)

04 접수절차



대학 홈페이지에서 [2022학년도 정시모집 원서접수] 클릭 ▶ 입학원서 접수 대행기관 접속 ▶ 로그인(또는 회원가입) ▶ 유의사항 확인 ▶ 강릉원주대학교 선택 ▶ 모집요강 및 인터넷 원서접수 유의사항 숙지 ▶ 입학원서 작성 ▶ 전형료결제 전 최종 입력 내용 확인 ▶ 전형료결제 ▶ 접수확인 ▶ 수험표 출력 ▶ 제출서류 확인 ▶ 서류 제출 대상자는 해당서류 제출(등기우편 또는 방문제출)

05 전형료

가. 전형별 전형료

모집단위(전형)	일반전형료	계	비 고
전 모집단위	19,000원	19,000원	※ 원서접수 대행 수수료 별도 (원서접수 시 납부)
저소득 전형	면제	면제	

나. 전형료 환불에 관한 안내

- 1) 대학입학 전형 종료 후, 입학전형료를 결산하여 잔액이 발생할 경우 원서접수 시 지원자가 선택한 환불방법에 따라 2022년 4월 30일 이전에 환불하며, 환불금액은 지원자가 납부한 전형료에 비례합니다. 다만, 금융전산망을 통하여 환불 받기를 원하는 경우는 금융수수료를 차감하여 환불하며, 금융수수료 등이 환불금액과 같거나 초과할 경우는 환불하지 않을 수 있습니다.
- 2) 인터넷접수 수수료는 환불금액에서 제외합니다.

IX. 지원자 유의사항



01 지원자 유의사항

- 가. 접수가 완료된 후에는 입학원서 접수 취소 및 기재사항의 수정이 불가능하며, 제출된 서류와 전형료는 일절 반환하지 않고, 부주의에 의한 오기, 작성누락 등으로 인한 불이익은 지원자 본인의 책임입니다.
- 나. 입학원서를 접수하는 것은 수능 성적자료의 온라인 제공에 동의하는 것으로 간주합니다.
- 다. 합격자 중에서 졸업예정자가 당해 학년도에 졸업하지 못한 경우에는 입학허가를 취소합니다.
- 라. 전형기간 중 수험생에게 알리는 공지사항은 개별통지하지 않으며, 대학 입학 홈페이지에 공고합니다. 또한 이를 확인하지 않아 발생하는 불이익은 수험생의 책임입니다.

02 대학입학 지원방법에 관한 유의사항

가. 지원 · 전형방법 관련

- 1) 모집기간 군이 다른 대학 간 또는 동일 대학 내 모집기간 군이 다른 모집단위 간 복수지원이 가능합니다. *단, 전문대학 · 산업대학은 모집기간 군의 제한 없음
- 2) 수시모집 대학(산업대학, 교육대학, 전문대학 포함)에 합격한 자(최초합격자 및 총원합격자 포함)는 “정시모집 및 추가모집”에 지원할 수 없습니다.
- 3) 정시모집에 합격하고 등록(최초 등록 및 미등록 총원과정 중의 추가 등록 포함)한 자는 ‘추가모집’에 지원할 수 없으나, 다만 추가모집 기간 전에 정시모집 등록을 포기한 자에 한하여 추가모집 지원이 가능합니다.
- 4) 대학별 입학전형이 종료된 후, 복수지원 위반 사실이 전산자료 검색을 통해 확인될 경우 입학을 무효로 합니다.

나. 이중등록 및 등록금 환불 관련

- 1) 정시모집에서 복수의 대학에 합격한 자는 정시모집 등록 기간에 1개 대학에만 등록하여야 합니다.
- 2) 정시모집에서 합격 및 총원 합격에 의해 복수의 대학에 합격한 자(합격+총원합격, 총원합격+총원합격 등)는 정시모집 미등록 총원 마감일까지 1개 대학에만 최종 등록하여야 합니다.
- 3) 정시모집에서 합격한 대학에 이미 등록을 한 자가 다른 대학의 정시모집에 총원 합격하여 그 대학에 등록하고자 할 경우에는 선 등록한 대학을 포기한 후, 총원 합격 대학에 등록하는 것을 원칙으로 합니다.
- 4) 다른 대학에 합격하여 우리 대학의 등록을 취소하고자 하는 자는 반드시 우리 대학 홈페이지 합격자 등록시스템을 통하여 등록 환불 절차를 마친 후 다른 대학에 등록하여야 합니다.

다. 기타 유의사항

- 1) 입학사정에 사용된 전형자료에 주요 사항이 누락되거나 허위 또는 부정이 있다고 판단되는 경우에는 입학취소를 할 수 있습니다.

- 2) 1)항에 따라 입학이 취소되는 경우 해당자가 납부한 등록금은 반환하지 않습니다. 단, 등록금을 납부한 학기가 종료되지 않은 경우에는 「대학 등록금에 관한 규칙」의 반환기준에 준하여 반환합니다.
- 3) 우리 대학 및 타 대학에서 위 1)항에 따라 입학이 취소된 자는 일정 기간 동안 우리 대학에 입학할 수 없습니다.

03 개인정보 수집·이용·제공에 관한 사항

가. 수집 및 이용항목: 이름(보호자 포함), 주민등록번호, 주소, 출신학교 및 지역, 전화번호, 휴대폰 번호(보호자 포함), 이메일, 환불계좌 등

나. 수집 및 이용목적: 입학 전형, 장학생 선발, 학사업무, 통계, 생활관생 선발 및 입학 관련 안내

다. 보유 및 이용기간: 처리목적의 달성 및 보유기간이 경과된 후에는 해당정보를 지체 없이 파기함

라. 공유 및 제공: “수집 및 이용목적”에 고지한 범위 내에서 사용하며, 이용자의 동의 없이는 동범위를 초과하여 이용 또는 제공하지 않음

마. 최종 등록자에 대해 수집된 개인정보는 입학 후 학적 자료로 활용될 계획임

제공받는 곳	제공정보	제공목적
학사운영과	성명, 주민등록번호, 주소, (추가)연락처, 지원내용, 학력사항 등	학적부 생성, 학력조회, 안내 문자 발송 등
학생지원과	성명, 주민등록번호, 주소, (추가)연락처, 지원내용 등	국가장학금 지급, 안내 문자 발송 등
학생생활관	성명, 주민등록번호, 주소, (추가)연락처, 지원내용, 성적자료 등	관생 선발, 안내 문자 발송 등
단과대학 및 학과	성명, (추가) 연락처 등	안내 문자 발송 등
교육혁신원	성명, 주민등록번호, 주소, (추가)연락처, 지원내용, 학력사항 등	안내 문자 발송 등



X. 합격자 발표 및 등록안내



01 합격자 발표

가. 합격자 발표일, 등록일시 및 등록장소

발 표 일	등 록 일 시	등록장소
2022.2.8.(화) 이전	2022.2.9.(수) 09:00 ~ 2.11.(금) 18:00까지	전국 금융기관

나. 합격자는 등록기간 내에 반드시 등록금을 납부하여야 하며, 그 기간이 경과할 경우에는 등록포기로 간주하여 합격을 취소합니다.

※ 개별 통보 및 별도의 합격통지서 교부는 없으며, 미확인으로 인해 발생한 불이익에 대한 책임은 지원자 본인에게 있습니다.

다. 장학금(등록금 전액 면제자 포함)을 받게 되는 경우에도 등록기간 내에 반드시 등록절차를 우리 대학 홈페이지 합격자 등록시스템을 통하여 완료하여야 하며, 인터넷 등록완료를 하지 않았을 경우나 그 기간이 경과할 경우에는 미등록자로 합격을 취소합니다.

라. 다른 대학에 합격하여 우리 대학의 등록을 취소하고자 하는 자는 반드시 우리 대학 홈페이지 합격자 등록시스템을 통하여 등록 환불 절차를 마친 후 다른 대학에 등록하여야 합니다.

※ 등록금 환불절차



우리 대학 홈페이지 접속 ▶ 환불페이지 로그인 ▶ 유의사항 확인 ▶ 휴대폰 인증 ▶ 등록금 환불 사항 입력 ▶ 환불 신청 완료 ▶ 환불 신청 문자메시지 확인 ▶ 환불 승인 문자메시지 확인 ▶ 등록금 환불 ▶ 환불 완료 문자메시지 확인

02 예비후보자 발표 및 미등록 총원합격자 등록

가. 예비후보자 발표

- 최초 합격자를 제외한 자를 예비 후보자로 발표합니다.

나. 예비후보자의 합격 발표

- 합격자 중에서 미등록자가 발생할 경우 예비 후보자 중에서 성적순으로 대학 홈페이지를 통하여 합격자를 발표합니다.

- 예비 후보자의 합격 발표 및 등록 일정은 추후 대학 홈페이지를 통하여 공지합니다.

다. 미등록 총원 합격자로서 우리 대학에 등록을 하려는 자는 반드시 등록기한 전까지 입학학기가 같은 다른 대학의 등록을 우선 취소하여야 하며, 등록기한 내에 등록을 하지 않을 경우 합격은 취소됩니다.

라. 대학의 전화총원 노력(최대 3회 통화 시도)에도 불구하고 연락이 되지 않는 수험생은 총원 합격 등록의 사가 없는 것으로 간주합니다.

02 농어촌 전형 지원 확인서

농어촌 전형 지원 확인서			
1. 수험생 정보			
모집시기	정 시	전 형 명	농어촌 전형
성 명	모집단위(지원학과)		
수험번호	연 락 전 화 번 호		
2. 유형 선택			
<input type="checkbox"/> 1유형: 중·고 재학/본인 및 부모 모두 거주 <input type="checkbox"/> 2유형: 초·중·고 재학/본인 거주			
3. 재학사실			
	학교명	학교소재지	재학기간(졸업일까지)
	고등학교	도(시) 시(군) 읍(면)	년 월 ~ 년 월
	중 학 교	도(시) 시(군) 읍(면)	년 월 ~ 년 월
	초등학교	도(시) 시(군) 읍(면)	년 월 ~ 년 월
※ 유의사항 : 초·중·고교 재학기간 중 전학사실이 있는 경우, 변동사항을 모두 기재하여야 합니다.			
4. 거주사실			
	거주자	주 소	거주기간(졸업일까지)
	학생	도(시) 시(군) 읍(면)	년 월 ~ 년 월
		도(시) 시(군) 읍(면)	년 월 ~ 년 월
		도(시) 시(군) 읍(면)	년 월 ~ 년 월
	부	도(시) 시(군) 읍(면)	년 월 ~ 년 월
		도(시) 시(군) 읍(면)	년 월 ~ 년 월
		도(시) 시(군) 읍(면)	년 월 ~ 년 월
	모	도(시) 시(군) 읍(면)	년 월 ~ 년 월
		도(시) 시(군) 읍(면)	년 월 ~ 년 월
		도(시) 시(군) 읍(면)	년 월 ~ 년 월
※ 유의사항 1) 주민등록초본에 기재된 주소와 위에 작성한 거주사항이 일치하여야 합니다. 2) 초·중·고교 12년 이수자는 12년간 학생의 거주지 변경사항을 모두 기재하여야 합니다. 3) 중·고교 6년 이수자는 6년간 학생·부·모의 거주지 변경사항을 모두 기재하여야 합니다.			
<p>위 학생은 귀 대학교의 정시모집 농어촌 전형 지원 자격을 갖추었음을 확인합니다.</p> <p style="text-align: center;">20 . . .</p> <p style="text-align: right;">고등학교 교장 (직인)</p>			
<p>강릉원주대학교 총장 귀하</p>			

03 특성화고 전형 지원 확인서(2유형)

특성화고 전형 지원 확인서(2유형)			
1. 수험생 정보			
모집시기	정 시	전 형 명	특성화고 전형
성 명		모집단위(지원학과)	
수험번호		연 락 전 화 번 호	
2. 모집단위와 관련된 전문교과 내역			
교 과 명	이수단위	교 과 명	이수단위
		이수단위 합계	
<p>위 학생은 귀 대학교의 정시모집 특성화고 전형의 모집단위와 관련된 전문교과를 30단위 이상 이수하였음을 확인합니다.</p> <p style="text-align: center;">20 . . .</p> <p style="text-align: right;">고등학교 교장 (직인)</p>			
강릉원주대학교 총장 귀하			

※ 1유형에 해당하는 지원자는 해당 서류를 제출하실 필요가 없습니다.



대학 안내

1. 등록금 및 장학제도

가. 등록금 안내

(단위 : 원)

계 열		1,2,3,4학년
		등록금
인문대학		1,744,000
사회과학대학		1,744,000
자연과학대학		2,104,000
생명과학대학		2,104,000
공과대학		2,308,000
예술체육대학	조형예술·디자인학과	2,692,000
	체육학과	2,104,000
	음악과	2,721,000
	패션디자인학과	2,663,000
치과대학	치의예과	2,820,000
	치의학과	3,983,000
	치위생학과	2,376,000
보건복지대학	간호학과	2,149,000
	유아교육과, 다문화학과, 사회복지학과	1,744,000
과학기술대학		2,308,000

※ 위 금액은 2021학년도 등록금 기준이며 2022학년도에는 등록금 변동 요인에 따라 변동이 있을 수 있음

나. 장학제도 안내

1) 장학금 지급현황

(단위 : 천원)

학년도	재학생수 (A)	장학금 지급실적									
		교외장학생				교내장학생				총계 (B)	재학생 1인당 장학금액 (C=B/A)
		소계	국가	지자체	사설 및 기타	소계	우수 저소득 장학금	내부기타 장학금	근로 장학금		
2019	7,662	17,317,233	16,552,773	168,819	595,641	6,484,552	4,953,541	1,063,077	467,934	23,801,785	3,106.4

※ 출처 : 2020년도 대학정보공시

2) 장학금 내역

가) 신입생 장학금

	종류	지급내용	선발요건(계속)
입학성적우수장학금	전체 수석합격자 장학금	· 전학년 등록금 전액 면제 · 교재비 학기당 100만원 지급	· 최초합격자 중 전체수석 합격자 ※ 직전학기 성적 3.5 이상 유지시 계속 지급
	우수인재합격자 장학금	· 전학년 등록금 전액 면제 · 교재비 학기당 20만원 지급	· 단과대학별 최초합격자 중 입학성적이 상위 1.2% 이내인 자 ※ 직전학기 성적 3.5 이상 유지시 계속 지급
	A급 장학금	· 등록금 전액 면제	· 합격자 전원 장학생 선발(예정) (등급별 차등지급) ※ 입학학기만 적용
	B급 장학금	· 등록금 80% 면제	
	C급 장학금	· 등록금 40% 면제	
	D급 장학금	· 등록금 20% 면제	
특별면제장학금	국가유공자 및 자녀 장학금	· 등록금 전액 면제	· 직전학기 성적 70점(100점 만점) 이상
	북한이탈 주민 장학금	· 등록금 전액 면제	· 직전학기 성적 70점(100점 만점) 이상
	기초생활수급자 장학금 ※국가장학금 신청 필수	· 등록금 전액 면제	· 직전학기 성적 2.0점 이상
		· 등록금 20% 면제	· 직전학기 성적 2.0점 미만인 자
	체육특기자 장학금	<ul style="list-style-type: none"> • 신입생 <ul style="list-style-type: none"> · 등록금 전액 면제 · 등록금 80% 면제 • 재학생: 직전 1년(두 학기) 대회 성적으로 장학금지급 <ul style="list-style-type: none"> · 등록금 전액 면제 · 등록금 80% 면제 · 등록금 20% 면제 	<ul style="list-style-type: none"> • 신입생 <ul style="list-style-type: none"> · 전국규모이상의 대회에서 우승한 자 · 전국규모이상의 대회에서 준우승, 3위에 입상한 자 • 재학생: 직전 1년(두 학기) 대회 성적으로 장학금지급 <ul style="list-style-type: none"> · 전국규모이상의 대회에서 우승한 자 · 전국규모이상의 대회에서 준우승한 자 · 전국규모이상의 대회에서 3위 입상자
자아실현 장학금	· 장애의 정도가 심한 장애인(장애등급 1~3급): 수업료40% 면제	· 직전학기 성적 1.75점 이상/4.5만점	
	· 장애의 정도가 심하지 않은 장애인(장애등급4~6급): 수업료20%면제		

종류	지급 내용	선발 요건(계속)
국가장학금(I유형) (교육부 및 한국장학재단 시행) * 2021년 기준	· 기초수급자: 520만원 (년) · 소득 1분위: 520만원 (년) · 소득 2분위: 520만원 (년) · 소득 3분위: 520만원 (년) · 소득 4분위: 390만원 (년) · 소득 5분위: 368만원 (년) · 소득 6분위: 368만원 (년) · 소득 7분위: 120만원 (년) · 소득 8분위: 67.5만원 (년)	· 신입생, 편입생: 첫 학기에 한하여 성적 및 이수학점 기준 적용 없음 · 재학생: 직전학기 성적 80/100 이상 득점, 12학점 이상 이수
국가장학금(II유형) (교육부 및 한국장학재단 시행) * 2021년 기준	· 기초수급자 ~ 소득 8분위 - 등록금 범위 내 일정금액 지원	· 국가장학금(I유형)과 동일
지역인재장학금 (한국장학재단 시행) * 2021년 기준	· 한국장학재단 소득5구간 이하 - 최초 선발학기 포함 전 학기 등록금 전액 지원 ※ 학제 및 전공별 정규학기를 기준 · 한국장학재단 소득8구간 이하 - 최초 선발학기 포함 1년(2학기) 등록금 전액 지원	· 선발자격: 비수도권 소재 고교 졸업생으로서 입학성적 우수자 · 내신: 3등급 이내 * 3학년 1학기까지 이수한 과목 중 1/2 이상 · 수능: 2개 영역 이상 3등급 이내 · 계속지원: 선발자 중 소득 8분위 이내인 자로서 12학점 이상, 100점 만점의 80점 이상 취득 시 지원
이공계 국가장학금 (과학기술정보통신부 및 한국장학재단 시행)	· 4년간 등록금 전액 · 기초생활수급자의 생활비 지원 (학기당 250만원 지원)	· 최초선발 · 성적우수 유형: 고교성적 기준 또는 수능성적 기준 충족자 · 계속지원 대상 · 성적: 직전학기 성적 3.5이상/4.5만점 · 이수학점: 12학점 이상
인문100년, 예술체육비전 국가장학금 (교육부 및 한국장학재단 시행)	· 지원기간: 4년 · I 유형: 등록금전액, 생활비 학기당 200만원 · II 유형: 등록금전액 · 기초생활수급자의 생활비 지원 (학기당 200만원 지원)	· 최초선발 · 학업성적 및 학생역량, 경제적 수준을 고려하여 대학이 자체 선발 · 계속지원 대상 · 성적: 직전학기 성적 3.5이상/4.5만점 · 이수학점: 12학점 이상
푸른등대기부장학금 (교육부 및 한국장학재단 시행)	· 매학기 최대 200만원 지급 (변동가능)	· 한국장학재단의 기부금을 통해 조성된 장학금으로써 기부처의 선발기준에 따라 장학생을 선발

나) 재학생 장학금

- 성적우수 장학금: 학업성적 및 학과별 가점 기준에 의해 선발(A, B, C, D급 장학금)
- 특별면제 장학금: 국가유공자, 북한이탈주민, 기초생활수급권자, 체육특기자 장학금, 자아실현
- 저소득 장학금: 등록금 면제인원의 30%를 저소득 학생으로 선발
- 국가·일반근로장학금: 선발조건(추후 장학정보게시판에 공고)에 적합한 재학생을 선발하여 근로 후 근로장학금을 지급(국가근로장학금은 한국장학재단 국가근로장학금을 신청해야만 가능)
- 국제화 장학금: 학생 해외교육활동(해외연수, 해외봉사, 문화탐방)지원, 해당 부서 연도별 지급기준액

다) 학자금 대출

- 한국장학재단: 농어촌출신대학생 학자금융자(무이자, 2년거치)
- 대출(한국장학재단)
 - 취업후 상환학자금: 대출기간 내 변동금리('21년 1학기 기준 연 1.7%)
 - 일반상환학자금: 대출기간 내 고정금리('21년 1학기 기준 연 1.7%)
 - 생활비 대출: 학기당 1,500,000원씩 연 3,000,000원 한도

3) 기타 장학금

장학금명	장학금액
강릉원주대학교 교수장학금	일정 금액
강릉원주대학교 공로장학금	최대 100만원
강릉원주대학교 총동창회장학금	50만원
강릉원주대학교 여교수회장학금	50만원
(재)연당장학금	200만원
의용소방대원자녀장학금	1,126,560원
(재)미래동반자장학금	등록금 전액
수산장학금	200만원
군 장학금	등록금 전액
창의혁신리더장학금(KT그룹)	등록금
학과별 장학금	일정 금액
학생회간부장학금	일정 금액
외국인학생장학금	성적별 A급, B급, C급, D급
농어촌희망재단 장학금	50 ~ 250만원
(재)구원장학재단장학금	180만원
(재)정수장학금	등록금 전액 (학업장려금 연100만원)
(재)조비 경농장학재단 장학금	등록금 전액
(재)두산연강장학금	등록금 전액
OCU 장학금	50만원
한국전력장학금	등록금 전액



2. 학사제도

가. 다전공 : 복수전공, 융합전공 등

- 1) 다전공 이수 범위 : 전체 학과(전공). 단, 치의(예)학과, 치위생학과, 간호학과, 유아교육과는 제외함
- 2) 다전공 이수의 대상 : 2학기 이상 수료 또는 수료예정자
- 3) 다전공 이수 취득학점
 - 복수전공을 이수하고자 하는 학생은 주전공 졸업 소요학점(전공최소학점 필수)과 복수전공 학과의 전공 최소학점을 충족하여야 함. 복수전공 학과에서 필요 시 교과목을 지정하여 이수하도록 할 수 있음
 - 융합전공을 이수하고자 하는 학생은 주전공 졸업 소요학점(전공최소학점 필수)과 융합전공에서 정한 과목을 36학점 이상 이수 하여야 함
 - 연계전공을 이수하고자 하는 학생은 주전공 졸업 소요학점(전공최소학점 필수)과 연계전공에서 정한 과목을 36학점 이상 이수 하여야 함
 - 부전공(융합부전공 및 연계부전공)을 이수하고자 하는 학생은 주전공 졸업 소요학점(전공최소학점 과 심화전공학점 필수)을 반드시 이수하고, 부전공 학과의 지정된 필수교과목을 포함한 21학점 이상 이수하여야 함

단, 부전공을 2개 이상 이수할 경우 단일전공의 심화전공 이수를 면제함

나. 모집단위간 이동(전과)

- 모집단위간 이동(전과)은 2학기 이상 이수자로 모집단위별(학과 · 전공) 입학정원의 100분의 20범위 내에서 재학 중 1회에 한하여 허가함
- 단, 타 학과에서 치의(예)학과, 치위생학과, 간호학과로 전과는 할 수 없음

다. 교직과정(교원자격증 취득)

- 1) 중등학교정교사(2급) 자격증 취득과정으로 교육부에서 설치 · 승인받은 학과(부) 학생들이 해당 교원 자격증을 취득하기 위한 이수 과정임
- 2) 교직과정을 이수하려면 교직과정이 설치된 학과의 학생이 2학년 초에 교직과정을 이수 신청하고, 2학년 종료 시에 교직과정 이수 예정자로 선발 · 확정되어야 함

라. 교직과정 설치 현황

설치학과(전공)		표시과목	설치학과(전공)		표시과목
인문대학	국어국문학과	국 어	생명과학대학	해양생태환경학과	수산 해양
	영어영문학과	영 어		수산생명의학과	수산 해양
	중어중문학과	중 국 어		해양생명과학과	수산 해양
	철 학 과	철 학		식물생명과학과	식물자원 조경
사회과학대학	경영 학 과	상 업	공과대학	전자공학과	전 자
	무역 학 과	상 업		신소재금속공학과	재 료
자연과학대학	물 리 학 과	물 리		토목공학과	건 설
	생 물 학 과	생 물		생명화학공학과	화 공
	화학신소재학과	화 학	예술체육대학	음악학과	음 악
생명과학대학	식품영양학과	영양교사	보건복지대학	간호학과	보건교사
	식품가공유통학과	식품가공	과학기술대학	컴퓨터공학과	정보 컴퓨터
	해양식품공학과	식품가공			



3. 학생생활관(기숙사)

[강릉캠퍼스]

구분	1차 BTL		3차 BTL		신축 BTL		비고	
	울곡관 사임당관		솔향관		2022학년도 1학기 개관예정			
수용인원		780명		381명		570명		2인1실
신청	시기	본교 입학원서 접수기간						
	대상	정시모집 지원자로서 강릉시 지역 거주자를 제외한 감염성 질환이 없는 자						
	방법	입학원서 작성 시 학생생활관 입사신청 란에 신청						
선발기준		정시 합격생 전원 (단, 원서작성 시 생활관 입사신청자에 한함)						
생활관비	금액	약 1,500,000원		약 1,700,000원		약 1,800,000원		1학기 기준 식비(1일3식) 포함
	납부방법	강릉원주대학교 홈페이지에서 납부고지서 출력 후 납부(가상계좌 이체)						
시설	관생실	침대(1인용), 책상, 책꽂이, 의자, 옷장, 빨래건조대, 인터넷, 냉 난방시스템						
	공동	정수기, 화장실, 휴게실(냉장고, 전자레인지), 세탁실(세탁기/건조기), 독서실, 체력단련실, 정보검색실 등						
입사	시기	2022년 2월 말						
	건물(방)배정	랜덤배정						
	준비물	<ul style="list-style-type: none"> · 입사시 제출서류 - 건강진단서 1부(결핵검진(흉부 X-선 검사)) · 기타 준비물 : 침구류, 세면도구, 개인 생활용품 등 - 반입 가능 전기제품 : 헤어드라이기, 컴퓨터, 멀티탭 등 ※ 취사용 전기 및 가스기기, 개인용 냉장고 등 반입 금지 						자세한 내용은 학생생활관 홈페이지에서 확인
문의사항		학생생활관 행정실(강릉) ☎ (033)640-2645, FAX (033)640-2927						



울곡관 · 사임당관

솔향관

[원주캠퍼스]

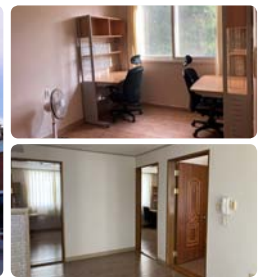
구분		예술관	청송관	해솔관	비고
수용인원		153명	172명	280명	2인1실 (장애인실 1인1실)
신청	시기	본교 입학원서 접수기간			
	대상	강릉원주대 합격자로서 원주시 외 거주자, 감염성 질환이 없는 자			
	방법	입학원서 작성 시 학생생활관 신청여부란에 본인이 신청			
선발기준		학과별 배정인원에 따른 입학성적 순 (단, 원서작성 시 생활관 입사신청자에 한함) ※ 우선선발: 국민기초생활수급권자, 국가유공자의 자녀, 장애인 등 (증빙서류 제출)			
생활관비	금액	약 1,300,000원	약 1,400,000원	약 1,600,000원	1학기 기준 식비(1일3식) 포함
	납부방법	강릉원주대학교 홈페이지에서 납부고지서 출력 후 납부(가상계좌 이체)			
시설	관생실	침대(1인용), 책상, 책꽂이, 의자, 옷장, 빨래건조대, 인터넷, 냉 난방시스템			
	공동	정수기, 화장실, 휴게실(냉장고, 전자레인지), 세탁실(세탁기/건조기), 독서실, 정보검색실, 등			
입사	시기	2022년 2월 말			
	건물(방)배정	랜덤배정			
	준비물	<ul style="list-style-type: none"> 입사시 제출서류 - 건강진단서 1부(결핵검진(흉부 X-선 검사) ※보건증으로 가능) - 기타 준비물: 침구류, 세면도구, 개인 생활용품 등 - 반입 가능 전기제품: 헤어드라이기, 컴퓨터, 멀티탭, 등 ※ 취사용 전기 및 가스기기, 개인용 냉장고 등 반입 금지 			자세한 내용은 학생생활관 홈페이지에서 확인
문의사항		학생생활관 행정실(원주) ☎ (033)760-8107, FAX (033)760-8106			



예술관(여)



청송관(남)



해솔관(남/여)

4. 학생군사교육단(ROTC) 및 군인 육성프로그램

가. 학군사관(ROTC : Reserve Officers' Training Corps)

1) 지원자격

- 학군단이 있는 4년제 대학에 재학중인 1, 2학년(남자, 여자)
- 학년별 취득학점이 신청학점의 80%이상이며, 매 학년 C학점 이상인 자

2) 선발요소 및 배점 (2020년도 기준)

구분	계	1차			2차	3차(최종) 평가		
		필기평가 (국사포함)	대학성적/ 수능성적	수능 또는 내신	면접평가	체력평가	신체검사	신원조사
정시(61기)	1,000점	200점	100점	200점	400점	100점	합, 불	최종심의시 반영
사전(62기)	900점	200점	-	200점	400점	100점	합, 불	

- 필기평가: 지적능력평가, 직무성격검사, 상황판단검사, 국사, 인성검사
- 체력검정: 체력인증센터에서 측정 후, 체력평가인증서(결과지포함) 제출

3) 선발일정 및 인원 (2020년도 기준)

- 지원서 접수: 2020. 3. 16. ~ 6. 5.

- 접수방법

- ① 인터넷 접수: 육군학생군사학교 홈페이지(www.armyofficer.mil.kr)에서 접수 후, 지원서 출력 및 작성
- ② 지원서 및 관련서류 제출 : 강릉원주대 학군단 인터넷 메일(pulsey@gwnu.ac.kr)로 제출

- 합격자 발표

- ① 1차 합격자 발표: 7. 10.(금), 14:00 (선발정원의 2배수 선발)
- ② 2차 합격자 발표: 10. 16.(금), 14:00 (선발정원의 1.5배수 선발)
- ③ 최종 합격자 발표: 12. 4.(금), 14:00

4) 교육 및 복무기간

- 학군 사관후보생 기간: 2년 (3, 4학년)

- 복무기간: 2년 4개월

※ 학군 사관후보생으로서 군가산 복무지원금을 받는 대학생은 6년 4개월(학군장교로 임관)

※ 선발관련 모집요강은 매년 3월 육군모집 홈페이지에 업로드 되오니, 당해연도 모집선발계획을 참고하기 바람

나. 군 가산복무지원금을 받는 대학생 (舊 군장학생 제도)

1) 지원자격

- 임관일 기준 만 20세~27세 이하의 남자
- 수업연한 4년 이상인 국내대학 1,2,3,4학년 남, 여학생
- 학년별 취득학점이 신청학점의 80%이상이고, 매 학년 C(백분율70%)학점 이상인 자

2) 선발요소 및 배점 (2020년도 기준)

구분	총점	1차 평가	2차 평가						최종심의
		필기평가	소계	체력검정	면접평가	직무역량	신체검사	신원조사	심사 위원회
점수	100점	합·불/서열	100점	20	50	30	합·불	적·부	

※ 1차평가(필기평가)는 2차평가 대상자 선발을 위한 자료로만 활용하고 2차 평가 점수에는 미반영

3) 선발일정 및 인원(2020년도 기준)

- 지원서접수: 4. 13.(월) ~ 4. 27.(월)
- ※ 육군 홈페이지(www.army.mil.kr) → 육군모집 → 지원서작성 → 관련우편 발송
- 최종합격자 발표: 11. 10.(화)
- 선발인원: 1,2,3,4학년 구분선발(000명) 중앙선발

4) 장학금지급: 4년 실비 전액지급

5) 졸업 후 학사사관으로 임관

- 의무 복무기간: 7년(학사장교 의무기간 3년+장학금수혜기간 4년)

6) 장학생 선발자 ROTC 지원시 가산점 부여

- 학군 사관후보생으로서 군장학생은 6년 4개월 복무(학군장교 의무기간 2년 4개월+장학금수혜기간 4년)

※ 선발관련 모집요강은 매년 3월 육군모집 홈페이지에 업로드 되오니, 당해연도 모집선발계획을 참고하기 바람

다. 학사사관 제도

1) 지원자격

- 4년제 대학졸업(예정)자 또는 법령에 따라 이와같은 수준 이상의 학력이 있다고 인정된 사람(남,여)
- 임관일 기준 만 20세~27세 이하인 사람(남·여 모두 지원 가능)
- 학사예비사관: 대학 1, 2, 3학년 재학 중인 남, 여(복학예정자 가능)

2) 선발요소 및 배점 (2020년도 기준)

구분	총점	1차 평가	2차 평가					
		필기평가	소계	체력검정	면접평가	직무역량	신체검사	신원조사
점수	100점	합·불/서열	100점	20점	50점	30점	합·불	적·부

※ 1차평가(필기평가)는 2차평가 대상자 선발을 위한 자료로만 활용(전 영역 합격자 대상 종합 성적순 선발)

3) 선발일정 및 인원(2020년도 기준)

- 지원서접수: 6. 3.(월) ~ 6. 28.(금)
- ※ 육군 홈페이지(www.army.mil.kr) → 육군모집 → 지원서작성 → 관련우편발송
- 최종합격자 발표:
 - ① 1차 합격자 발표: 9. 26.(목), 15:00 / ② 최종 합격자 발표: 12. 20.(금)
- 학사예비사관: 1,2,3학년 구분선발(000명) 중앙선발

4) 의무 복무기간: 3년

※ 선발관련 모집요강은 매년 5월 육군모집 홈페이지에 업로드 되오니, 당해연도 모집선발계획을 참고하기 바람



5. 국제화 프로그램

가. 재학생들을 위한 국제화 프로그램

- 교환학생: 해외 자매대학에서 1년간 수학할 수 있는 기회
- 단기어학연수: 방학을 활용하여 해외 자매대학에서 어학연수
- 글로벌문화탐방: 친구들과 팀을 이루어 떠나는 배낭여행
- 국제워크캠프: 세계 각국의 청년들과 함께 봉사활동
- 국제도우미: 우리 대학에 재학 중인 외국인 학생들과 1:1 친구 맺기

나. 선발시기 및 파견기간

프로그램명 및 파견국가		선발시기	혜택	파견기간
교환학생	9개국 20개교 (아래 파견대학 참고)	연2회, 3~6월/9~12월	학점인정	6개월~1년
영어단기연수	미국	연2회, 4월/10월	경비일부지원, 학점인정	방학 중 4주
영어단기연수	필리핀	연2회, 4월/10월	경비일부지원, 학점인정	방학 중 4주
중국어단기연수	중국	연2회, 4월/10월	경비일부지원, 학점인정	방학 중 4주
글로벌문화탐방	유럽, 아시아, 오세아니아	연2회, 3월/9월	경비일부지원	방학 중 7일~20일
국제워크캠프	유럽	연1회, 3월	경비일부지원	하계방학 중 2주
국제도우미 (교내 외국인학생과 1:1 친구 맺기)		연2회, 3월/9월	사회봉사활동 시간 인정 (40시간 이상 활동 시)	학기 중

※ 상기 내용은 사전 예고 없이 변동될 수 있습니다.

※ 프로그램별 선발공고는 교내 홈페이지 학사정보에서 확인할 수 있습니다.



다. 교환학생 파견 자매대학

국가 및 대학명		선발인원	선발시기	과정	학기시작
러시아	극동연방대학	2명	3월경	러시아어 연수	9월초
	모스크바재정대학	2명	3월경	International Finance 학과의 영어전용강좌 수강	9월초
일본	가고시마대학	2명	3월경	학부 정규 수업	10월초
	돗토리대학	2명	3월경	학부 정규 수업	10월초
	후쿠이현립대학	2명	9월경	학부 정규 수업	4월초
	오이타대학	2명	9월경	학부 정규 수업	4월초
중국	요녕대학	2명	10월경	중국어 연수, 정규 과정	2월말
	연변과학기술대학	3명	10월경	중국어 연수, 정규 과정	2월말
	요동학원	2명	5월경	중국어 연수, 정규 과정	8월말
	염성공학원	5명	5월경	중국어 연수, 정규 과정	8월말
	염성사범학원	2명	5월경	중국어 연수, 정규 과정	8월말
	하얼빈공업대학	2명	10월경	중국어 연수, 정규 과정	2월말
	상해제2공업대학	3명	6월경	중국어 연수, 정규 과정	8월말
인도네시아	가자마다대학	2명	3월경	학부 정규 수업 (영어 전용강좌)	9월초
태국	치앙마이대학	2명	3월경	학부 정규 수업 (영어 전용강좌)	10월중
베트남	하노이대학	2명	3월경	학부 정규 수업 (영어 전용강좌)	8월중
미국	아칸소주립대학	2명	6월경	학부 정규 수업 (영어 전용강좌)	9월초
브루나이	브루나이다루살람대학	2명	3월경/ 9월경	학부 정규 수업 (영어 전용강좌)	1월초/8월초

※ 상기 내용은 사전 예고 없이 변동될 수 있습니다.

6. 학생성공지원본부

학생성공지원본부는 학생 누구나 해람인의 참뜻에서 자신의 꿈과 가치를 실현하고 잠재된 역량을 발휘할 수 있도록 지원하기 위하여 다양한 조직과 프로그램 및 시스템을 마련하여 학생생애 전체에 걸친 맞춤형 학생지원 업무를 추진하고 있습니다.

가. 주요 조직

- 비교과운영센터는 우리대학 인재상인 해람인 양성의 3대 역량인 창의도전, 소통협력, 자기주도의 역량을 강화할 수 있도록 학생의 비교과 활동(체인지 프로그램)을 관리 운영되며,
- 취업지원센터는 재학생 취업지원을 위한 취업역량강화 프로그램 운영 및 채용설명회, 채용정보 제공 등의 업무를 운영하며,
- 진로·심리상담센터는 4대 폭력 예방교육 및 개인 및 집단상담, 심리검사 등을 운영하고 있습니다.
- 이 외에도 사회맞춤형 산학협력선도대학사업단, 현장실습지원센터 등 다양한 조직이 입체적으로 재학생의 진로 및 취업을 지원하고 있습니다.

나. 주요 내용

- 역량과 인성을 갖춘 인재양성
 - 대학의 핵심가치인 창통기와 연계하면서 비교과 교육과정을 학생의 자기주도적인 변화에 중점을 두고, 6대 핵심역량을 발휘할 수 있는 체인지(體仁知) 비교과 프로그램 운영
 - 인성을 함양하여 삶의 변화를 주도하는 실천적인 인재를 양성을 위하여 인성, 학생진로·심리상담, 기초 및 심화 학습력, 취·창업지원을 강화
- 진로심리상담·학습역량·취업 지원시스템 고도화
 - 학생 생애 중심의 전주기적 진로설계와 맞춤형 Counseling(진로심리 상담) - Coaching(학습역량) - Consulting(취·창업)의 학생지원 시스템 고도화로 학습 낙오자 없이 모두가 함께 해람인으로 성장하여 사회에 진출하도록 도움
- 취업관리조직의 전문역량 강화
 - 분산된 취업업무를 통합하고 강화하고자 인재개발원을 학생성공지원본부로 개편하여 취업 관리조직의 전문역량을 강화
 - 주요 취업정책의 기획업무와 홍보업무의 유기적인 연계체계 강화 및 생애주기별 취업전략적 운영을 모색하여 취업률을 강화

1) 취업 교과목 운영

이수구분	교과목 명	대 상	학점
특별교양	진로설계와 취·창업	1~2학년	2
특별교양	여대생의 진로설계	전 학년 여학생	2
특별교양	취업성공전략	3~4학년	2
일반선택	국내현장실습학기제(4주)	3,4학년	3
일반선택	국내현장실습학기제(12주)	3,4학년	9
일반선택	국내현장실습학기제(16주)	3,4학년	12
일반선택	해외현장실습학기제(12주)	3,4학년	9

2) 비교과 프로그램

프로그램 명	세부 추진 내용	운영 기간
디자인 씽킹	생각을 도출하여 하나의 창의적이 아이디어 만들어 내기	1~2학기
스피치	최고의 나를 표현하기, 진정한 설득, 면접 스피치 TIP	1~2학기
자기관리 STEP-UP	대학생활의 노하우와 실천하는 방법을 알려주는 프로그램	1~2학기
학습성과 향상 프로그램	자신에게 맞는 학습방법 습득	1~2학기
드론, 내 삶에 들여놓기	드론의 기초 이해 및 드론레저 스포츠 체험	1~2학기
리더십 & 팀워크 프로그램	팀워크와 공동체 중요성 배우기	1~2학기
파이썬 특강	파이썬의 소개와 IDE 기본 사용법 실습	1~2학기
나만의 유튜브 채널 만들기	유튜브 기초 작업 이해	1~2학기
IT 기초 실무 프로그램	한글, 엑셀, 파워포인트, 포토샵 기본 실무 배우기	1~2학기
한국사능력검정시험 자격증 취득과정	한국사 능력 검정시험 대비 이론 및 기출 풀이	1~2학기
컴퓨터 활용능력2급 자격증 취득과정	컴퓨터 활용능력 2급 대비 이론 및 기출 풀이	1~2학기
플로리스트 직업체험과정	플로리스트 직업이해 및 작품 실습	1~2학기
바리스타 직업체험과정	바리스타 직업이해 및 실습	1~2학기
식물의 이해 PLANT&THINK	나만의 미니정원 만들기	1~2학기
나만의 힐링 드로잉	언어가 아닌 선과 색으로 나를 표현하기	1~2학기
나눔 BOOK	내가 원하는 도서를 읽고 독후감 쓰기	1~2학기
지역연계 템플스테이	배려협력 인성함양 위한 사찰 체험 캠프	1~2학기
지역연계 힐링 숲길	숲 치유를 통한 건강한 인성함양	1~2학기
라이브 명상수업	감정 - 몸 관찰 마음 챙김 명상	1~2학기
어사화 캠프	지역 문화에 기반한 키트 상품을 활용한 체험 프로그램	1~2학기
강릉 할매 랜선 밥상	지역 어르신들의 요리법을 보고 만드는 체험 프로그램	1~2학기
미술관 가는 길	유관 기관과 연계한 도슨트 형식의 미술 프로그램	2학기
영화관 가는 길	유관 기관과 연계한 인성 영화 리터러시	2학기
인성특강	재학생, 예비 취업생들을 위한 인성특강	2학기
리일러스트를 활용한 동화책	리일러스트로 나만의 인성 동화책 만들기	2학기
포토샵을 활용한 나만의 굿즈	포토샵으로 나만의 굿즈만들기	2학기
6대 핵심역량 인재상 공모전	6대 핵심역량과 연계하여 해람인에 걸맞은 인재 발굴	2학기
비교과 프로그램 공모전	학생들의 수요와 요구를 반영한 비교과 프로그램의 활성화	2학기

3) 취업지원 프로그램

프로그램 명	세부 추진 내용	운영 기간
진로·취업특강 및 캠프	진로설정 및 취업역량강화 특강	수시
취업·채용 설명회	취업설명회, 채용박람회, 인턴 채용 설명회	수시
인재양성 프로그램 설명회	기업별 무료 인재양성 프로그램 설명회	수시
진로캠프	고용노동연수원 지원, 진로설계 및 탐색을 위한 저학년 캠프	연 1회
노동법 특강	면접자가 알아야 할 노동법 관련 쟁점, 이슈	5월, 9월
공공기관 취업성공전략 특강	공공기관 연계 취업 성공을 위한 팁, 신입직원 질의응답	5월, 9월
공공기관 합동 채용설명회	국토부 주최, 강원도청 주관, 공공기관 합동 채용설명회	3월중
NCS기반 취업역량강화캠프	공공기관별 채용 요강기반 NCS 정복캠프	5~6월
맞춤형 취업역량강화캠프	한국남부발전(주)연계 모의 채용 응시 캠프	학기별 1회
공무원 & 공기업 대비반	공무원 및 공기업 대비 동영상 강의 제공	6월~12월
취업동아리 지원	학생 주도의 자발적 취업준비 동아리 지원	3월~12월
취업동아리 평가회	취업동아리 간의 선의의 경쟁 유도, 우수사례 확산	6월, 12월
IT자격증취득과정	취업 필수 IT자격증 취득과정 제공	계절학기
자격증취득장학금	자발적 자격증 취득활동 지원	연중
국민취업지원제도 취업이룸 (고용노동부지원)	진로상담에서부터 취업알선에 이르는 취업지원프로그램 지원	5월~

4) 진로 · 심리상담 프로그램

프로그램 명	세부 추진 내용	운영 기간	
의사소통	찾아가는 폭력예방교육	신입생 대상 성폭력, 가정폭력 예방교육	5월
	찾아가는 디지털 성범죄예방교육	재학생 대상 디지털 성범죄 예방교육	1학기
	영화치료 집단프로그램	영화를 매개로 대인관계 집단프로그램	수시
	연애스타일찾기 집단프로그램	성격 유형별 연애 및 대인관계 패턴이해	수시
배려협력	폭력 및 중독예방교육	성폭력·가정폭력·인터넷스마트폰 과의존 예방교육	연중
	보고듣고말하기 생명지킴이 교육(Gate-keeper)	생명존중 의식 고취, 고위험군 발굴 등 예방교육	1학기
	생명지킴이교육(Gate-keeper)	자살예방 게이트키퍼 양성교육	1학기
	일상 속 마음건강 프로그램	우리 모두 또래상담자되기 대학생활적응 또래상담 대화기법	1학기
	솔리언 또래상담자 교육	또래상담자 기초, 심화교육	1학기
	영화를 통한 도박문제 예방교육	도박문제 고위험군 조기발견 및 도박폐해 예방	1학기
	도박문제 예방지킴이(Gate-keeper)	대학생 도박문제 게이트 키퍼 양성교육	1학기
	마음건강 프로그램	우울예방 및 심리정서지원	수시
자기관리	마음터치 심리검사	재학생대상 정서상태 및 대학생활적응	1학기
	진로터치 심리검사	재학생대상 진로심리검사	1학기
	원예심리치료 집단프로그램	원예를 매개로한 심리정서 치료	수시
	진로탐색 동기강화 프로그램	단체검사, 해석을 통한 긍정심리학의 강점 자원활용	수시
	진로역량강화 특강	강점, 직업이해, 진로탐색 주제 특강	2학기
	스트레스관리 특강	스트레스 해소 및 조절	2학기
	애니어그램 심리산책	성격유형 및 심리역동 이해	2학기
	영화치료프로그램	영화를 매개로 진로탐색·자아성장 집단프로그램	수시
	음악치료집단프로그램	음악을 매개로한 집단프로그램	수시



다. 취업지원 시스템 등

1) 통합인재양성시스템: High system(<http://high.gwnu.ac.kr>)을 통해 학생 경력 포트폴리오, 채용정보, 기업정보, 구직정보 제공, 취업프로그램 온라인 신청·관리 및 프로그램 참여 확인서 발급까지 원스톱으로 이루어지고 있고, 졸업생에 대한 취업통계까지 통합 관리되고 있습니다.

2) 위치 및 전화번호

- 강릉캠퍼스 : 학생성공지원본부(C4) 033-640-3039, 1642(비교과운영센터),
033-640-2735, 3031(취업지원센터), 2434(Job Cafe')
033-640-2626, 2627(진로·심리상담센터)
- 원주캠퍼스 : 원주 본관동(W3) 033-760-8253(취업지원센터)
학생복지관(W11) 310호 033-760-8093(비교과운영센터)
학생복지관(W11) 310호 033-760-8264(진로·심리상담센터)



7. 사회맞춤형 산학협력선도대학(LINC+)육성사업

강릉원주대학교 사회맞춤형 산학협력선도대학사업단은 교육부에서 지역대학과 지역산업의 공생발전을 위한 다양한 산학협력 성과 창출과 확산을 목표로 추진하는 ‘사회맞춤형 산학협력선도대학(LINC+) 육성 사업’을 수행하고 있습니다. 2017년부터 5년간 약 160억원 규모의 정부지원을 받아 강원 영동지역과 영서 지역을 아우르는 산학협력 인프라를 기반으로 지역특화·지속가능형 산학협력 선도모델을 창출·확산하기 위하여 지속가능한 산학협력 체제 구축, 사회수요 맞춤형 창의융합 인재 양성, 지역 친화적 산학협력 생태계 조성을 통한 대학과 지역사회의 쌍방향 산학협력 선순환 구조를 확립하여 ‘지역사회 공헌 전국 최고 수준의 산학협력 대학’으로 도약하는 것을 비전으로 삼고 있습니다.

가. 주요사업

비 전	지역사회 공헌 전국 최고 수준의 산학협력 대학 실현		
사업목표	지역특화·지속가능형 산학협력 선도모델 창출·확산		
핵심전략	지속 가능한 산학협력체제 구축	사회맞춤형 창의융합인재 양성	지역친화적 산학협력 생태계 조성
추진과제	<ul style="list-style-type: none"> 지속가능한 산학협력중합지원체제 확립 산학협력친화형 교원인사제도 운영 산학협력지원서비스 고도화 산학협력 친화형 학사제도 개선 	<ul style="list-style-type: none"> 사회수요 맞춤형 인재양성 교육운영 산학협력 친화형 교육 활성화 (현장실습 / 캡스톤디자인 등) 학생생애중심 취·창업 교육 지원 특화분야 융복합 교육 지원 (4차산업혁명 교육) 	<ul style="list-style-type: none"> 산학협력선도모델 구축 운영 및 맞춤형 기업지원 고도화 선순환적 쌍방향 협력체제 구축 지역사회-대학-기업 협력을 통한 지역공헌
인력양성 프로그램	<ul style="list-style-type: none"> → 기업수요 맞춤형 인재 양성을 위한 산학연계 교육과정 → 현장실습학기제(계절제, 학기제) 참여 → 캡스톤디자인 수행 → 4차 산업혁명 시대에 대비하는 융합 정규 교육과정 운영 → 특화분야 융복합 교육 운영 → 기술개발 등 산학공동 과제에 참여 → 취·창업역량강화를 위한 취·창업 지원 프로그램 참여 → 실질적 기업 밀착 협력이 가능한 산학협력 Cell+ 참여 		

나. 기대효과

- 산학협력 친화형 대학체제 개편으로 대학의 교육경쟁력 확보
- 기업의 수요가 대학교육에 즉시 반영되는 수요자 중심교육 실현
- 현장실습학기제 및 캡스톤디자인 프로그램을 운영하여 현장실무능력을 갖춘 졸업생 배출에 따른 취업률 향상
- 산업체 수요를 반영한 산학연계교육과정에 참여로 기업의 맞춤형 인력을 양성
- 지역사회산업의 4차 산업혁명 실현을 위한 부가가치·사회가치 창출형 인재양성



- 지역 특성을 반영한 특화분야 융복합 교육과정 개발을 통한 취업경쟁력 확보
- 다양하고 실질적인 취·창업 지원 프로그램을 운영하여 취·창업역량 강화
- 산업체 및 지역사회와의 긴밀한 협업이 가능한 산학협력 Cell+(교수-학생-기업·지역사회 공동체) 운영으로 선순환형 산학협력 체계 정착
- 해외 인턴십 프로그램 운영 등을 통한 재학생 글로벌 역량 강화

다. 사업단 참여학과

캠퍼스	대학	참여학과	비고
강릉캠퍼스	인문대학	영어영문학과, 중어중문학과, 일본학과	총 42개 학과 참여
	사회과학대학	경영학과, 회계학과, 관광경영학과, 경제학과, 무역학과, 국제통상학과, 도시계획부동산학과, 자치행정학과	
	자연과학대학	정보통계학과, 대기환경과학과, 화학신소재학과	
	생명과학대학	식품영양학과, 식품가공유통학과, 해양식품공학과, 해양생태환경학과, 수산생명의학과, 해양생명과학과, 식물생명과학과, 환경조경학과	
	공과대학	전자공학과, 세라믹신소재공학과, 신소재금속공학과, 토목공학과, 생명화학공학과	
	예술체육대학	조형예술·디자인학과, 체육학과, 패션디자인학과	
	치과대학	치위생학과	
원주캠퍼스	보건복지대학	유아교육과, 간호학과, 사회복지학과, 다문화학과	
	과학기술대학	컴퓨터공학과, 멀티미디어공학과, 전기공학과, 정보통신공학과, 기계공학과, 자동차공학과, 산업경영공학과	



8. 국립대학 육성사업

강릉원주대학교는 고등교육 공공성과 경쟁력 강화를 위한 국정과제와 연계하여 국립대학 고유의 역량을 강화하는 국립대학 육성사업을 2018년부터 5년간 추진하고 있습니다.

가. 지역중심 국립대학의 선진적 운영 모델을 제시하는 대학

2013년 국립대학 운영성과 목표제 사업부터 2019년까지 매년 최우수 대학으로 선정되었으며, 전국의 국립 일반대학(17개) 중에서 유일하게 8년 연속 선정되는 등 선진적 운영 모델을 제시하는 혁신 대학으로 공인받고 있습니다.

나. 사업의 주요 내용

지역사회 기여, 고등교육 기회 확대, 특화전략 및 발전모델 구축, 네트워크 구축 및 활성화 영역에서 High Impact FIVE 전략을 통해 상생협력 실천, 공공교육 가치 구현, 지속가능한 성장을 추구하는 지역 국립대학으로서 혁신대학의 모델 구축을 목표로 설정하고 12개 세부사업, 39개 세세사업을 추진할 계획입니다.

사업명	High Impact FIVE를 통한 지역혁신대학의 모델 구축			
목표	상생협력 실천, 공공교육 가치 구현, 지속가능한 성장을 추구하는 지역 국립대학			
전략	High Impact FIVE 전략			
전략 키워드	Friendly community contribution(진화)	Impartiality realization for social value(공평)	Vigorous education policy strengthening(열정)	Ever-changing through partnership linkage(변화)
영역	지역사회기여	고등교육 기회 확대	특화전략 및 발전모델 구축	대학협력 네트워크 활성화
세부사업	·지역 상생의 신(SYN)나는 LOCALVERSTY ·지역융합대학 ·지역창의대학 ·지역공영대학	·취약계층 등 청소년 지원 및 자유학기제 내실화 ·교육기회의 고른 배분을 위한 전형 운영 ·고른기회 입학생 대학생활 조기 적응 지원	·4차 산업 혁명시대 대비 및 공공성 강화를 위한 교육생태계 구축 ·연구수월성 계고 ·캠퍼스 균형 발전 ·대학운영체제 혁신 및 제도 개선 노력	·대학 간 교류협력 활성화 ·대학 간 지원 및 정보공유 활성화
대표성과	·지역친화형 교육체계 구축 ·지역문제 해결 연구 활성화	·지역 청소년 대상 교육과정 운영 ·고른기회 균등을 위한 입학전형 개선 및 지원확대	·4차 산업 혁명 교육과정 운영 ·교원인사제도 및 연구제원제도 개선 ·구성원간 파트너십 강화	·대학 간 교류협력체계 강화 ·대학 간 인프라 공유체계
필요성	·국가와 지역사회의 균형발전과 상생을 위한 지역 국립대의 역량 공유	·교육의 기회 균등을 실현하여 사회적 가치를 창출하는 대학 구축	·지역 교육·연구·혁신의 거점으로서 지역상생 및 국가 균형 발전 기여	·대학 간 경계를 허무는 자원공유와 지역네트워크 강화
참여조직	전 학과, 나눔문화센터 등	입학과, 대외협력과	학사운영과, 해람교양교육권, 교무과, 기획평가과	기획평가과, 대외협력과, 산학협력단, LINC+

다. 지역인재의 비전을 설계하는 대학

우리 대학은 이 사업을 통해 4차 산업혁명 시대 대비 및 공공성 강화를 위한 교육생태계 구축을 위하여 특성화된 교육체제와 학사제도 등을 도입·운영하여 지역인재 양성을 위한 최적화된 플랫폼을 구축하게 됩니다.

또한 학생들은 교수-학생 상호 신뢰 기반의 학습공동체 안에서 대학 생활 전주기에 걸친 진로상담 케어와 다양한 교과·비교과 활동 및 장학금 지원을 통해 자신의 역량을 강화하여 우수한 인재로 거듭나 성공적인 사회진출을 하게 될 것입니다.



9. 대학혁신지원사업

강릉원주대학교는 2018년 교육부가 실시한 대학기본역량진단에서 자율개선대학으로 선정되어 2019년부터 3년간 약 120억원을 지원받고 있습니다.

가. 학생성공을 지원하며 구성원 모두가 함께 성장하는 대학 모델 구축

학생의 재능을 발휘하고 꿈을 실현하여 성공할 수 있도록 지원하고 이를 통해 구성원 모두가 성장할 수 있도록 사업목표를 설정하고 교육 영역에 집중하여 7개 세부 프로그램, 24개 세세과제를 추진할 계획입니다.



나. 해람인 인재상 실현을 위한 교육과정을 통해 학습낙오자 없는 학생성공 지원체계 구축

우리 대학은 공감하고 실천하는 참교양인 · 창의적이고 실용적인 참전문인 · 도전하고 성장하는 참인격인 양성을 위한 창의융합형 창통기(創通基) 교육과정 혁신과, 학생중심의 특화 교육모델 구축, 언제나 어디서나 누구나 학생지도 체계 내실화, SMART 교수학습 지원 시스템 확립, 빅데이터 기반 선순환적 교육의 질 관리 등의 교육혁신을 추진하여 학습 낙오자 없이 학생 모두가 성공적인 사회 진출을 하게 될 것입니다.

10. 캠퍼스 안내도

강릉캠퍼스



- | | | | |
|-----------|-------------|-------------|----------------|
| N1 정문 | N11 공학1호관 | C1 사회과학관 | D1 학생생활관(정진관) |
| N2 운동장 | N12 공학2호관 | C2 인문관 | D2 학생생활관(예문관) |
| N3 체육부합숙소 | N13 자연과학1호관 | C3 학생회관 | D3 학생생활관(명진관) |
| N4 학생테니스장 | N14 자연과학2호관 | C4 후생관 | D4 학생생활관(울곡관) |
| N5 해람문화관 | N15 학생2식당 | C5 학술정보지원센터 | D5 학생생활관(사임당관) |
| N6 체육관 | N16 생명과학1호관 | C6 대학본부 | D6 국제교류관 |
| N7 무도관 | N17 생명과학2호관 | C7 각추식물원 | D7 학생생활관(이문관) |
| N8 파워플랜트 | N18 공동실험실습관 | C8 해람지 | S1 치학1호관 |
| N9 창업보육센터 | | C9 교육지원센터 | S2 치학2호관 |
| N10 산학협력관 | | C10 예술1호관 | S3 치과병원 |
| | | C11 예술2호관 | |
| | | C12 풋살경기장 | |
| | | C13 학군단 | |
| | | C14 교직원테니스장 | |
| | | C15 골프학습장 | |
| | | C16 야외음악당 | |

원주캠퍼스



- | | | |
|--------------|----------------|---------------|
| W1 정문 | W11 학생복지관 | E1 체육관(예정) |
| W2 보건복지대학3호관 | W12 과학기술대학1호관 | E2 대운동장 |
| W3 본관 | W13 실험실습실 | E3 도서관 |
| W4 산학지원관 | W14 학생생활관(예술관) | E4 학생생활관(청송관) |
| W5 보건복지대학1호관 | W15 과학기술대학3호관 | E5 학생생활관 |
| W6 과학기술대학2호관 | W16 부설유치원 | |
| W7 학생휴게실 | | |
| W8 학생회관 | | |
| W9 보건복지대학2호관 | | |
| W10 파워플랜트 | | |

GWNU





강릉원주대학교 입학안내



국립 강릉원주대학교
GANGNEUNG-WONJU NATIONAL UNIVERSITY

(25457)강원도 강릉시 죽헌길7 강릉원주대학교 입학본부 입학과
TEL : 033-640-2739~2741 / 033-640-2941~2942
FAX : 033-640-2079